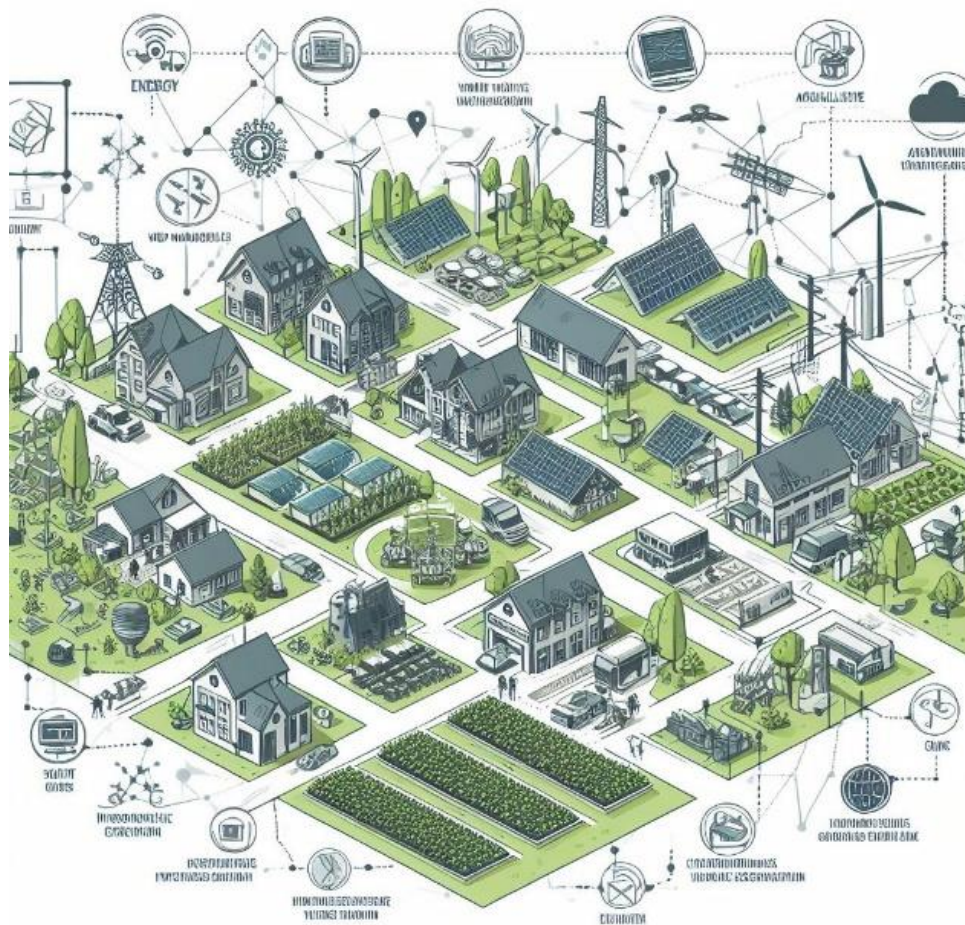


2014-2020 Lietuvos kaimo plėtros programos priemonė

„Ūkio ir verslo plėtra“

parama ne žemės ūkio verslui kaime



VšĮ Karmazinių Keramika

2023

Leidinyi parengtas įgyvendinant projektą „Kaimo plėtros 2014–2020 m. programos įgyvendinimo iššūkių ir galimybių skatinant kaimo edukacinių veiklų, kultūros ir tradicinių amatų, kaip smulkaus verslo plėtrą“, pagal Lietuvos kaimo plėtros 2014–2020 metų programos priemonės „techninė pagalba“ veiklos srities „Lietuvos kaimo tinklas“ taisyklės

Turinys

Dabartiniai iššūkiai kaimo vietovėse.....	4
Kiek kaimo vietovės gali gauti naudos iš ekonomikos augimo?	5
Bendroji Europos Sąjungos žemės ūkio politika	5
Skatinamas ne žemės ūkio verslo steigimas kaimo vietovėse	7
ES kaimo plėtros politika ir tvarumo koncepcija	8
ES kaimo ekonominės veiklos įvairinimo politika.....	8
2014–2020 metų Lietuvos kaimo plėtros programos parama verslui kaimo vietovėse.....	10
Lietuvos kaimo plėtros 2014–2020 m. programos 6 priemonė „Ūkio ir verslo plėtra“	11
Kokių veiklų neremia KPP per 6.2. Veiklos sritis	11
Remiama veikla pagal Veiklos sritį "Parama ekonominės veiklos pradžiai kaimo vietovėse"	12
Kas gali kreiptis paramos pagal KPP 6.2. Veiklos sritį "Parama ekonominės veiklos pradžiai kaimo vietovėse"	12
Norint gauti paramą pagal KPP 6.2. Veiklos sritį "Parama ekonominės veiklos pradžiai kaimo vietovėse"	13
Kas įsipareigojama imant KPP paramą ekonominės veiklos pradžiai kaimo vietovėse ...	14
Pasitikrinkite, kiek vertinimo balų iš 100 surinktumėte teikdami savo paraišką KPP 6.2. Veiklos sričiai "Parama ekonominės veiklos pradžiai kaimo vietovėse"	16
Kaip viskas vyksta toliau?	17
O kas būtų, jeigu nepavyktų?.....	17
Veiklos sritis 6.4. "Parama investicijoms, skirtoms ne žemės ūkio veiklai kurti ir plėtoti"	18
Kas gali kreiptis paramos investicijoms, skirtoms ne žemės ūkio veiklai kurti ir plėtoti.....	18
Norint gauti paramą investicijoms, skirtoms ne žemės ūkio veiklai kurti ir plėtoti	18
Kokiais atvejais parama neteikiama	23
Kas finansuojama paramos projektuose investicijoms, skirtoms ne žemės ūkio veiklai kurti ir plėtoti	24

Paramos ne žemės ūkio veiklai kurti ir plėtoti projektuose tinkamomis finansuoti pripažįstamos išlaidos.....	25
Paramos ne žemės ūkio veiklai kurti ir plėtoti projektuose tinkamų finansuoti išlaidų kategorijos	25
Paramos ne žemės ūkio veiklai kurti ir plėtoti projektuose netinkamos finansuoti išlaidos.....	26
Paramos dydis ir intensyvumas investicijoms, skirtoms ne žemės ūkio veiklai kurti ir plėtoti.....	27
Kas įsipareigojama imant paramą investicijoms, skirtoms ne žemės ūkio veiklai kurti ir plėtoti.....	28
Pasitikrinkite, kiek vertinimo balų iš 100 surinktumėte tekdami savo paraišką KPP 6.4. Veiklos sritį "Parama investicijoms, skirtoms ne žemės ūkio veiklai kurti ir plėtoti"	32
Kaip viskas vyksta toliau?.....	34
O kas būtų, jeigu nepavyktų?	34

Ne žemės ūkio verslas Lietuvos kaimo vietovėse yra viena iš galimybių plėtoti kaimo ekonomiką, kurti darbo vietas ir pagerinti gyvenimo kokybę. Lietuvos kaimo plėtros 2014–2020 metų programa (KPP) siūlo paramą ne žemės ūkio veiklai kaimo vietovėse pradėti ir plėtoti.

Kaimo ekonominės veiklos tradiciškai susijęs su žemės ūkio naudmenomis, – žeme, todėl ir verslai kaime, paprastai siejami su žemės ūkiu, ar gyvulininkyste. Toks požiūris nebeatitinka šių dienų realybės. Šiuolaikinis gyvenimo, darbo sąlygos keičiasi ne ką lėčiau nei mieste, kaime kuriasi šiuolaikinis verslas, net tradicinių kaimo amatų veikla įgauna naujus, modernaus verslo formatus. Kaimas vis labiau asocijuojasi su aukšto lygio, profesionalių rekreacijos paslaugų įvairove. Kaimo ne žemės verslas, kaip ir bet kuri kita ekonominė veikla, turi savų privalumų ir trūkumų, kuriuos prieš imantis veiklos reikėtų įvertinti.

Vienas iš didžiausių verslo kaime privalumų – tai galimybė pasinaudoti Valstybės ir Europos Sąjungos investicijomis. Valstybė, jauniesiems verslininkams, teikia didelę teisinę, finansinę bei institucinę pagalbą, ekonominei veiklai kaime pradėti. Europos Sąjunga, taip pat verslo pradžia kaime, pagal įvairias finansavimo priemones, teikia finansinę paramą.

Kaime vis dar galima rasti senų statinių arba žymiai palankesniais sąlygomis pastatyti naujus statinius gamybinei veiklai. Kaimas, lyginant su miestu turi nepalyginamai didesnę potencialią rekreacinei veiklai vystyti. Atsižvelgiant į nedidelius Lietuvos geografinius atstumus ir sparčiai augančiu mobilumu, kaimas turi geras perspektyvas naujiems mažmeninės prekybos formatams, puikiai tinka logistikos centrų ir sandėlių paslaugų plėtrai.

Šiuolaikinės technologijos ir gerinama infrastruktūra vis labiau mažina sezoniškumo ir gamtinių sąlygų įtaką veikloms kaime. Smulkūs verslai kaime yra stipriau varžomi vietinių gyventojų sukurtos paklausos mažėjančio nuolatinių gyventojų skaičiaus ir konservatyvių pinigų leidimo įpročių. Ypatinga kaimo vietovės verslo problema yra tinkamų, ypač kvalifikuotų darbuotojų deficitas.

Žinoma, Valstybės politika ir ekonominiai procesai šalyje, gerokai įtakoja kaimo ne žemės ūkio verslo raidą. Pavyzdžiui, prieš gerą dešimtį metų šalyje populiarus kaimo turizmas akivaizdžiai praranda savo paklausą. Kaimo turizmu užsiimantys verslininkai, norėdami išlikti rinkoje, turi savo veiklą diversifikuoti ir pradėti siūlyti papildomas paslaugas. Panašu, veiklų diversifikacija yra bendras vardiklis Lietuvos ne žemės ūkio verslo plėtrai kaimo vietovėse.

Dabartiniai iššūkiai kaimo vietovėse

Europos Komisija (EK) bando rasti sprendimus, kaip išspręsti pagrindines kaimo vietovių problemas¹, kurios yra susijusios su jų vystymusi ir gyvybingumu, taip pat su jų gebėjimu išlikti atspariems stichinėms nelaimėms ir ekonomikos krizėms. Kaimo vietovėse didėja

¹ Kokia ateitis laukia ES kaimo vietovių?. www.manoukis.lt

vidutinis gyventojų amžius, darbingo amžiaus žmonių mažėja. Šie veiksniai lemia mažesnį BVP vienam gyventojui kaimo vietovėse, palyginti su miestais, o tai reiškia didesnę socialinės atskirties ir skurdo riziką kaimui. Tuo tarpu, 30 procentų ES gyventojų gyvena kaimo vietovėse, todėl klausimo apimtis gana didelė.

Ekonominiai ir socialiniai veiksniai yra pagrindiniai kaimo vietovių nykimo veiksniai. 2021 metų spalį Lietuvos žemės ūkio ministras K. Navickas nagrinėjo iššūkius kaimo vietovių vizijos fone. Jis atkreipė dėmesį, kad 2022 m. gruodžio 13 d. Europos Komisijos dokumente² pabrėžtas kaimo vietovių vaidmuo dabartinėje krizėje ir būtinybė sutelkti dėmesį į konkrečius kaimo vietovių iššūkius dabartinėje daugiametėje finansinėje programoje. Be to, 2017 m. lapkričio 27 d. vykusios diskusijos organizatoriai siekė atsakyti į klausimus, ar Lietuvai užtenka politinės valios plėtoti bioekonomiką kaimo vietovėse. Diskusijos rezultatai atskleidė, kad net savivaldybių viduje yra skirtumų, ypač pastebimi vidurinių miestų mokyklų abiturientų pasiekimai, palyginti su kaimo vietovių mokyklomis³. Tai rodo, kad kaimo vietovėms reikia daugiau vyriausybės dėmesio, kad būtų galima išspręsti ekonomines ir socialines problemas, su kuriomis jos susiduria. Europos Sąjunga aiškiai išreiškė tvirtesnių, atsparių ir įtraukiančių kaimo vietovių poreikį, todėl būtina rasti būdų, kaip sustiprinti kaimo vietoves ir sudaryti galimybes augti.

Kiek kaimo vietovės gali gauti naudos iš ekonomikos augimo?

2022 m. gruodžio 13 d. Europos Parlamento rezoliucijoje „Ilgalaikė ES kaimo vietovių vizija: stipresnės, sujungtos, atsparios ir klestinčios kaimo vietovės iki 2040 m.“ išdėstomi iššūkiai ir galimybės sukurti stipresnes, atsparesnes ir įtraukesnes kaimo vietoves⁴. Valstybės narės turi spręsti konkrečias kaimo vietovių problemas pagal dabartinę daugiametę finansinę programą. Tokiu būdu galima keisti miesto traukos tendencijas, taip pagerinant ne tik kaimo vietovių situaciją, bet ir suteikiant galimybę kurti patrauklią kaimo aplinką⁵. Tai ypač svarbu, nes mažėja žmonių, augančių ūkiuose, gyvenančių kaime ir užimančių darbo vietas⁶. Ekonomikos augimui kaimo vietovėse tai gali būti naudinga kuriant naujas darbo vietas ir siūlant geresnę gyvenimo kokybę. Be to, norint padaryti kaimo vietoves patrauklesnes, reikalingos investicijos į infrastruktūrą ir paslaugų plėtrą. Tai apima investicijas į transporto, telekomunikacijų, sveikatos, švietimo ir kitas paslaugas. Siekiant užtikrinti geresnę gyvenimo kokybę, ekonominė politika turi būti orientuota į naujo verslo plėtrą skatinančios aplinkos kūrimą, kartu išsaugant gamtinę aplinką ir puoselėjant vietos kultūrą.

Bendroji Europos Sąjungos žemės ūkio politika

Bendroji žemės ūkio politika (BŽŪP) tai visuomenės ir žemės ūkio partnerystė, kuria užtikrinamas stabilus maisto tiekimas, ūkininkų pajamos, aplinkos apsauga ir kaimo

² Priimti tekstai- Ilgalaikė ES kaimo vietovių vizija. www.europarl.europa.eu/doceo/document/TA-9-2022-0436_LT.html

³ 10 iššūkių Lietuvos studijų, mokslo ir inovacijų sistemai www.linkedin.com

⁴ Priimti tekstai- Ilgalaikė ES kaimo vietovių vizija. www.europarl.europa.eu/doceo/document/TA-9-2022-0436_LT.html

⁵ Dėmesį prikaustančios užmiesčio vietovės: išmanieji kaimai. 77.lt

⁶ Bioekonomika siekiant Žaliojo kurso tikslų – mokslo ir zua.vdu.lt

vietovių gyvybingumas. Tai Europos Sąjungos (ES) politikos sritis, apimanti žemės ūkio subsidijas (sudarančias 50–70 % visų ES išlaidų). Bendrosios žemės ūkio politikos (BŽŪP) nuostatos 2014–2020 metų periodui buvo nustatytos Europos Parlamento ir Tarybos reglamentais (ES) Nr. 1305/2013 ir (ES) Nr. 1307/2013, kuriais siekiama padidinti žemės ūkio konkurencingumą, užtikrinti tvarų maisto tiekimą, apsaugoti aplinką ir skatinti kaimo plėtrą. BŽŪP nuostatos 2014–2020 metų periodui apėmė dvi pagrindines ramsčius: tiesiogines išmokas žemės ūkio veiklos subjektams ir kaimo plėtros priemones⁷. Tiesioginės išmokos buvo skirtos remti žemės ūkio pajamas, skatinti ekologinį ūkininkavimą ir padėti smulkiesiems bei jaunesiems ūkininkams. Kaimo plėtros priemonės buvo skirtos finansuoti projektus, kurie prisideda prie žemės ūkio modernizavimo, inovacijų, aplinkos ir klimato tikslų, socialinės sanglaudos ir kaimo vietovių gyvybingumo⁸. BŽŪP 2014–2020 m. laikotarpiu Lietuvos žemės ūkio sektoriuje ir kaimo vietovėse planuojama investuoti apie 4,7 mlrd. Eur⁹. BŽŪP nuostatos 2014–2020 metų periodui buvo taikomos iki 2022 m. pabaigos, o nuo 2023 m. pradėtos taikyti naujos BŽŪP nuostatos 2023–2027 metų periodui, kurios buvo patvirtintos 2021 m. gruodžio mėnesį¹⁰. Naujoji BŽŪP bus labiau orientuota į aplinkos ir klimato tikslus, tikslingesnį paramos paskirstymą, socialines sąlygas ir didesnę lankstumą valstybės narėms¹¹: 25 proc. tiesioginių išmokų turės būti skirta eko-schemoms ir 35 proc. kaimo plėtros lėšų – su aplinka ir klimatu susijusioms priemonėms. Bus užtikrintas tikslingesnis paramos paskirstymas, visų pirma mažiesiems ir vidutiniams ūkiams: tiesioginės paramos perskirstymas bus privalomas, ne mažiau kaip 10 proc. tiesioginių išmokų turės būti perskirstyta smulkiesiems ūkiams. Bent 3% BŽŪP biudžeto bus skiriama jaunesiems ūkininkams. Į BŽŪP pirmą kartą įtrauktos socialinės sąlygos, t. y. BŽŪP parama bus skiriama tik tiems gavėjams, kurie laikysis Europos socialinės ir darbo teisės aktuose nustatytų reikalavimų.

Naujasis BŽŪP įgyvendinimo modelis užtikrins, kad daugiau dėmesio būtų skiriama BŽŪP tikslų pasiekimui, o ne tiesiog taisyklių laikymuisi, bus užtikrintas didesnis lankstumas valstybės narėms pritaikant BŽŪP intervencines priemones pagal valstybių narių poreikius ir atsižvelgiant į specifines vietos sąlygas. Naujoji BŽŪP įsigalios nuo 2023 m., jos nuostatos bus taikomos iki 2027 m. pabaigos.

2014–2020 m. programavimo laikotarpiu BŽŪP siekia plėtoti ir stiprinti kaimo ekonomiką. ES įgyvendino daugybę politikos krypčių ir iniciatyvų, skatinančių ne žemės ūkio verslo steigimą ir ekonomikos augimą kaimo vietovėse. Europos struktūriniai ir investicijų fondai (ESIF) teikia dotacijas kaimo plėtros projektams. Europos kaimo plėtros fondas (ERPKP) – dar viena iniciatyva, teikianti finansinę paramą kaimo verslui tiesioginėmis išmokomis, kaimo plėtros dotacijomis ir kitais finansavimo būdais. Be to, Europos žemės ūkio fondas

⁷ Bendroji žemės ūkio politika | Lietuvos Respublikos žemės ūkio ministerija. <https://zum.lrv.lt/lt/veiklos-sritys/bendroji-zemes-ukio-politika/pereinamasis-laikotarpis-2021-2022>.

⁸ Į skyrius bendrosios nuostatos lietuvis žemės ūkio ir kaimo ... - LRS. https://e-seimas.lrs.lt/rs/lasupplement/TAP/9bf89281b38311ed924fd817f8fa798e/dbe614d3b38311ed924fd817f8fa798e/format/ISO_PDF/.

⁹ Bendroji žemės ūkio politika - Litfood. https://www.litfood.lt/media/file/zemdirbiu%20mokymas/pradedantiesiems%20ukininkauti/1._BZUP.pdf.

¹⁰ BENDROSIS ŽEMĖS ŪKIO POLITIKOS PERSPEKTYVOS PO 2020 M.. <https://bing.com/search?q=Bendrosios+%c5%beem%c4%97s+%c5%abkio+politikos+nuostatos+2014-2020+met%c5%b3+periodui>.

¹¹ Europos Sąjungos bendrosios žemės ūkio politikos ... - VDU. <https://www.vdu.lt/cris/handle/20.500.12259/105581>.

kaimo plėtrai (EŽŪFKP) skiria finansavimą kaimo verslui kaimo infrastruktūrai ir paslaugoms išlaikyti bei tobulinti. Šios iniciatyvos skirtos darbo vietoms kurti ir ekonomikos augimui kaimo vietovėse skatinti. Be to, Europos investicijų bankas (EIB) ir Europos investicijų fondas (EIF) teikia paskolas ir dotacijas kaimo įmonėms, kad padėtų joms augti ir kurti darbo vietas. Siekdama toliau skatinti ne žemės ūkio verslo steigimąsi ir ekonomikos augimą kaimo vietovėse, ES įgyvendino keletą iniciatyvų. Tai apima Kaimo plėtros programą (KPP), kuria remiamas kaimo verslas tokiose srityse kaip inovacijos, diversifikavimas ir patekimas į rinką. Europos regioninės plėtros fondas (ERPF) taip pat finansuoja projektus, kurie orientuoti į ekonomikos augimą, darbo vietų kūrimą ir aplinkos apsaugą. Be to, Europos žemės ūkio garantijų fondas (EŽŪGF) teikia finansinę paramą kaimo verslui tiesioginių išmokų, kaimo plėtros dotacijų ir kitų rūšių finansavimo forma. Galiausiai, Europos investicijų fondas (EIF) ir Europos investicijų bankas (EIB) teikia paskolas ir dotacijas kaimo įmonėms, kad padėtų joms augti ir kurti darbo vietas. ES yra įsipareigojusi skatinti ne žemės ūkio verslo steigimąsi ir ekonomikos augimą kaimo vietovėse ir nuolat diegia naujas iniciatyvas bei politiką, kad pasiektų šį tikslą.

Skatinamas ne žemės ūkio verslo steigimas kaimo vietovėse

Rinkoje yra keletas kitų priemonių, kurios galėtų būti veiksmingesnės skatinant ne žemės ūkio verslo steigimąsi ir ekonomikos augimą kaimo vietovėse. Vienas iš pavyzdžių yra Bendroji žemės ūkio politika, kuri yra visos ES politika, sukurta siekiant užtikrinti Europos aprūpinimą maistu ir padėti ūkininkams.

Nuo 2007 m. ES pagal kaimo plėtros programas yra skyrusi apie 10 milijardų eurų kaimo ekonomikai įvairinti ir 15 milijardų eurų infrastruktūrai kaimo vietovėse gerinti. 2007–2020 m. pagal šias programas remtomis investicijomis į įvairinimą ir infrastruktūrą sukurti rezultatai turėjo būti išlaikyti penkerius metus.

01 2018 m. kaimo vietovės sudarė 83 % ES teritorijos ir jose gyveno 31 % ES gyventojų. Vienos kaimo vietovės susiduria su gyventojų skaičiaus mažėjimu, nedarbu, prastesne pagrindinių paslaugų kokybe ir didesne skurdo ar socialinės atskirties rizika. Kitos yra tarp ekonomiškai dinamiškiausių vietovių valstybėse narėse².

2000–2018 m. bendrasis vidaus produktas (BVP) vienam gyventojui kaimo regionuose didėjo sparčiau nei miestų regionuose ir tai padėjo sumažinti atotrūkį nuo miesto vietovių. 2018 m. jis siekė 75 % ES BVP vienam gyventojui vidurkio. 2012–2019 m. užimtumo lygis kaimo vietovėse padidėjo visose valstybėse narėse. Visoje ES jis pasiekė bendro užimtumo lygio rodiklį. Kaip parodyta 1 diagramoje, užimtumo lygis kaimo vietovėse dabar yra artimas bendram užimtumo lygiui daugumoje valstybių narių.

2018 m. visoje ES paslaugų sektoriui kaimo vietovėse teko daugiau kaip 60 % darbo vietų. Pramonė ir statyba sudarė 27 %, o žemės ūkis, miškininkystė ir žuvininkystė – 12 % (sumažėjo,

¹² Apie BŽŪP glaustai - Agriculture and rural development. agriculture.ec.europa.eu

palyginti su 21 % 2000 m.)³. Bulgarijos ir Rumunijos kaimo vietovėse žemės ūkio sektoriui ir toliau tenka 30 % darbo vietų.

ES kaimo plėtros politika ir tvarumo koncepcija

ES kaimo plėtros politika apima ilgalaikius tikslus, pavyzdžiui, įvairinti kaimo ekonomiką (kad kaimo vietovės ir individualūs namų ūkiai taptų mažiau priklausomi nuo žemės ūkio ir miškininkystės), išlaikyti ir kurti darbo vietas ir gerinti kaimo vietovių infrastruktūrą. Kad būtų prisidėta prie šių tikslų įgyvendinimo, ES finansuojami projektai šiose srityse turėtų būti ilgalaikiai.

ES kaimo ekonominės veiklos įvairinimo politika

Beveik trečdalis ES ūkininkų vykdo dar vieną pelningą veiklą¹³. Tai yra veikla, kuri nėra tiesiogiai susijusi su ūkiu, pavyzdžiui, mokymas ar darbas kitam darbdaviui, arba tiesiogiai susijusi su ūkiu, pavyzdžiui, turistų apgyvendinimas arba žemės ūkio produktų perdirbimas. 2007–2013 m. programavimo laikotarpio vertinimo tyrime priemonių, kurios nagrinėjamos šioje ataskaitoje, indėlis į ekonomikos įvairinimą įvertintas kaip nedidelis (turizmo veikla) arba kaip vidutinis (veiklos įvairinimas įtraukiant ir ne žemės ūkio veiklą, parama verslo kūrimui). Pavyzdžiui, investicijos į turistų apgyvendinimo paslaugas buvo vieni iš dažniausiai remiamų įvairinimo projektų. Po penkerių metų patikrinus, nustatyta, kad Lietuvoje 18 procentų paramą gavusių ūkių turistų apgyvendinimo nebevykdo.

Įvairinimui skatinti skirtos ES lėšos apima paramą, kuria ūkininkai skatinami imtis ne žemės ūkio veiklos, kuriamos ir plėtojamos naujos verslo galimybės, įskaitant turizmą.

2007–2013 Programavimo laikotarpiu buvo vykdomos priemonė 311 – Veiklos įvairinimas įtraukiant ir ne žemės ūkio veiklą. Priemonė 312 skirta Paramai verslo kūrimui ir plėtrai. Priemonė 313 – Turizmo veiklos skatinimas.

2014–2020 Programavimo laikotarpiu liko viena, 6 priemonė „Ūkio ir verslo plėtra“, kurioje aktyvios dvi veiklos sritys kaimo veiklų įvairinimui: 6.2 – Ne žemės ūkio verslo pradžios kaimo vietovėse pagalba; 6.4 – Investicijos, skirtos ne žemės ūkio veiklai kurti ir plėtoti.

2023–2027 m. laikotarpiu numatoma atsisakyti investicinės paramos, tiesiogiai nesusijusios su žemės ūkio veikla. Nebeplanuojama remti ne žemės ūkio verslo, plačiąjuosčio interneto, žvyrkelių asfaltavimo, kaimų atnaujinimo (projektų, įgyvendinamų per Regioninės plėtros tarybas), miško infrastruktūros plėtros ir technologijų, tradicinių amatų centrų, gamintojų grupių ir organizacijų, asbestinių stogų keitimo. Numatoma, kad iš dalies prie šių veiklų galės prisidėti vietos veiklos grupės, kurios rengia vietos veiklos strategijas.

¹³ Reglamentai (EB) Nr. 1698/2005 ir (ES) Nr. 1305/2013

2014–2020 m. programavimo laikotarpiais pagal valstybių kaimo plėtros programas Europos Sąjunga įvairinimo priemonėms bus išleidusi apie 6,6 milijardų eurų, o investicijoms į kaimo vietovių infrastruktūrą – 7 milijardų eurų¹⁴.

Iš ES ir nacionalinių ir / arba regioninių fondų bendrai finansuojami kaimo plėtros projektai, kuriems taikomas pasidalijamasis valdymas. ES ir valstybės narės nustato finansavimo taisykles ir sąlygas. Nacionalinės ir / arba regioninės institucijos rengia kaimo plėtros programas (KPP), skiria lėšų priemonėms, valdo ir stebi savo KPP įgyvendinimą ir vertina rezultatus.

Lietuvos kaimo plėtros 2014–2020 m. programa buvo patvirtinta 2015 m. vasario 13 d. Europos Komisijos sprendimu C(2015)842, su paskutiniu pakeitimu, patvirtintu 2020-10-16 EK sprendimu Nr. C(2020) 72501. Programos įgyvendinimui skirta kiek daugiau nei 2,13 mlrd. Eur. Programos tikslinės sritys: Inovacijų, bendradarbiavimo ir žinių bazės vystymo kaimo vietovėse skatinimas; Mokymosi visą gyvenimą ir profesinio mokymo žemės ūkio ir miškininkystės sektoriuose skatinimas; Ūkių ekonominės veiklos rezultatų gerinimas ir palankesnių sąlygų ūkių restruktūrizavimui ir modernizavimui sudarymas; Palankesnių sąlygų tinkamos kvalifikacijos ūkininkams pradėti veiklą žemės ūkio sektoriuje sudarymas; Miškininkystės ekonominės vertės didinimas ir miško plotų plėtra; Pirminės produkcijos gamintojų konkurencingumo didinimas; Biologinės įvairovės atkūrimas, išsaugojimas ir didinimas; Atsinaujinančių energijos išteklių, šalutinių produktų, atliekų ir kitų nemaistinių žaliavų naudojimas bioekonomikoje; Šiltnamio efektą sukeliančių dujų ir amoniako kiekio mažinimas; Anglies dioksido konservavimo ir sekvestracijos skatinimas; Veiklos įvairinimas, mažųjų įmonių kūrimo ir plėtojimo, darbo vietų kūrimo lengvinimas.

¹⁴ Audito Rūmai, remiantis Komisijos informacija

2014-2020 metų Lietuvos kaimo plėtros programos parama verslui kaimo vietovėse

Lietuvos kaimo plėtros programa yra Vyriausybės iniciatyva, kuria siekiama skatinti Lietuvos kaimo vietovių augimą ir plėtrą. Vienas iš pagrindinių šios programos aspektų yra parama, teikiama asmenims, norintiems pradėti verslą kaime.

Programa siekiama skatinti ekonominį aktyvumą kaimo vietovėse ir kurti įsidarbinimo galimybes skatinant verslumą. Remiant naujus verslus, programa siekiama atgaivinti kaimo bendruomenes ir pagerinti gyventojų gyvenimo kokybę.

Pradedant verslą kaimo vietovėse pagal šią programą yra keletas privalumų. Pirmia, ji teikia finansinę paramą kaimo gyventojams lengviau užsitikrinti reikiamas lėšas, kad galėtų pradėti verslą. Kad galėtų gauti paramą pagal programą, pareiškėjai turi atitikti tam tikrus reikalavimus. Pareiškėjai privalo pateikti išsamų verslo planą, kuriame būtų išdėstyta jų idėja, tikslinė rinka ir finansinės prognozės. Jie taip pat turi įrodyti savo kvalifikaciją ir patirtį, tam tikrose veiklų srityse – visus būtinus leidimus ar licencijas.

Apibendrinant, Lietuvos kaimo plėtros programa suteikia unikalią galimybę asmenims, norintiems pradėti verslą kaime. Su finansine parama, mokymo galimybėmis ir dėmesiu ilgalaikiam tvarumui programa suteikia tvirtą paskatą pradedantiems verslininkams. Potencialūs pareiškėjai raginami apsvarstyti šią programą kaip priemonę įgyvendinti savo verslo sumanymus ir prisidėti prie vietinių bendruomenių augimo ir plėtros. Lietuvos kaimo plėtros programa – puiki iniciatyva, padedanti kaimo gyventojams pradėti savo verslą. Tai veiksmingas būdas skatinti šių bendruomenių ekonomikos augimą ir mažinti nedarbo lygį. Programos dėmesys ilgalaikiam tvarumui taip pat yra labai svarbus, nes tai užtikrina, kad pagal programą įsteigtos įmonės ir toliau klestės ir prisidės prie vietos ekonomikos daugelį metų. Siekiant užtikrinti sėkmę ES parama verslo pradžiai kaime teikiama pagal atskiruose rajonuose veikiančių Vietos veiklos grupių (VVG) patvirtintas taisykles veiklos sričiai „Parama ne žemės ūkio verslui kaimo vietovėse pradėti“. Vietos veiklos grupės skatina gyventojus ir organizacijas aktyviai dalyvauti gyvenamosios vietovės ir bendruomenės plėtros procesuose, padeda stiprinti pilietinę visuomenę, palaiko darnų vietos valdžios, verslo ir nevyriausybinių sektorių bendradarbiavimą. Rajono VVG nustato paraiškų verslo pradžiai kaime rinkimo datas, paramos dydį ir paramos gavimo sąlygas.

Savo rajono VVG galite rasti per Vietos veiklos grupių tinklą – asociaciją, įkurta 2007 metais ir vienijanti 49 Lietuvos kaimiškas vietos veiklos grupes <https://www.leadertinklas.lt/nariai/>

Lietuvos kaimo plėtros 2014–2020 m. programos 6 priemonė „Ūkio ir verslo plėtra“.

Ji apima keletą veiklos sričių¹⁵:

1. "Parama jaunųjų ūkininkų įsikūrimui"
2. "Parama ekonominės veiklos pradžia kaimo vietovėse"
3. "Parama smulkiesiems ūkiams"
4. "Parama investicijoms, skirtoms ne žemės ūkio veiklai kurti ir plėtoti"

Kiekviena veiklos sritis turi savo specifines taisykles ir reikalavimus, kurie nustatomi atskirai. Šiame skyriuje nuosekliau apžvelgsime veiklos sritį "Parama ekonominės veiklos pradžia kaimo vietovėse", kaip vieną iš veiklos sričių skirtą ne žemės ūkio verslui paremti.

Kokių veiklų neremia KPP per 6.2. Veiklos sritis

- alkoholinių gėrimų gamyba ir prekyba jais;
- tabako gaminių gamyba ir prekyba jais;
- ginklų ir šaudmenų gamyba ir prekyba jais;
- azartinių lošimų ir lažybų organizavimas;
- didmeninė prekyba;
- finansinis tarpininkavimas, pagalbinė finansinio tarpininkavimo veikla (įskaitant virtualiųjų valiutų leidybą (gamybą) ir prekybą);
- draudimo ir pensijų lėšų kaupimo operacijos;
- nekilnojamojo turto operacijos;
- teisinės ir konsultavimo veiklos organizavimas, išskyrus konsultavimo veiklą buhalterinės apskaitos ir mokesčių klausimais;
- medžioklė, gaudymas spąstais, medžioklės patirties sklaida ir su tuo susijusios paslaugos;
- elektros energijos gamyba, pardavimas ir paskirstymas;
- apgyvendinimo veikla, išskyrus stovyklaviečių veiklą;
- krovinio kelių transporto ir perkraustymo veikla;
- už paramos lėšas įgyto turto nuoma, išskyrus poilsio ir sporto reikmenų nuomą galutiniam vartotojui;
- žemės ūkis, miškininkystė ir žuvininkystė bei akvakultūra, išskyrus paslaugas žemės ūkiui.

¹⁵ 6 priemonė. Ūkio ir verslo plėtra - Lietuvos Respublikos žemės <https://zum.lrv.lt/lt/veiklos-sritys/kaimo-pletra/lietuvos-kaimo-pletros-2014-2020-m-programa/priemones/6-priemone-ukio-ir-verslo-pletra>

Neremiama paslaugų žemės ūkiui teikimo veikla, kai paraišką teikia pareiškėjas, vykdomas žemės ūkio veiklą.

Parama nebus teikiama pareiškėjui, jau gavusiam paramą pagal KPP 2014–2020 metų priemonės „Ūkio ir verslo plėtra“ veiklos sritis „Parama jaunųjų ūkininkų įsikūrimui“ ir „Parama smulkiems ūkiams“;

Parama nebus teikiama pareiškėjui, jei nustatoma, kad pareiškėjas sukūrė „galimai neteisėtas sąlygas“ gauti paramą;

Parama nebus teikiama pareiškėjui, patiriančiam finansinių sunkumų, t. y., kuriam iškelta byla dėl bankroto ir / arba jis likviduojamas ar restruktūrizuojamas;

Parama nebus teikiama jeigu pareiškėjas pateikė melagingą informaciją. Tokiu atveju taikomas apribojimas gauti paramą pagal Priemonę tais kalendoriniais metais, kuriais nustatyta, kad pareiškėjas pateikė melagingą informaciją, ir kitais kalendoriniais metais;

Parama nebus teikiama vienus metus nuo sprendimo priimto dėl pareiškėjo, ketinusio ir / arba gavusio paramą iš Europos žemės ūkio fondo kaimo plėtrai (EŽŪFKP), Europos žuvininkystės fondo, Europos jūrų reikalų ir žuvininkystės fondo (EJRŽF), paramos teikimo ar sutarties sąlygų pažeidimo, apie kurį buvo pranešta Europos Komisijai;

Parama nebus teikiama ne Lietuvos Respublikos teritorijoje vykdomiems projektams.

Jeigu projekte numatyta produktų gamyba, apdorojimas, perdirbimas, paramos gavėjo pajamos iš paslaugų teikimo paskutiniiais verslo plano įgyvendinimo metais turi sudaryti ne mažiau kaip 50 proc. visų pajamų iš ūkinės komercinės veiklos. Užtat viename projekte gali būti numatyta keletas remiamų ekonominės veiklos rūšių.

Remiama veikla pagal Veiklos sritį "Parama ekonominės veiklos pradžiai kaimo vietovėse"

Pagal priemonės veiklos sritį parama teikiama ne žemės ūkio veiklai pradėti kaimo vietovėse. Remiama ekonominė veikla, nurodyta [Ekonominės veiklos rūšių klasifikatoriuje \(EVRK\)](#).

Kas gali kreiptis paramos pagal KPP 6.2. Veiklos sritį "Parama ekonominės veiklos pradžiai kaimo vietovėse"

Paramos gali kreiptis fizinis asmuo, nevykdęs jokios ne žemės ūkio ekonominės veiklos nuo 2018 m. gegužės 18 d. iki 2019 m. gegužės 18 d. arba per nurodytą laikotarpį vykdęs ją mažiau kaip 30 kalendorinių dienų, neatsižvelgiant į tai, ar buvo gauta pajamų, ar ne.

Paramos gali kreiptis naujai įsteigta įmonė (privatus juridinis asmuo) įregistruota ne anksčiau kaip prieš 12 mėn. iki paraiškos pateikimo dienos. Jeigu pareiškėjas yra įmonė, tai ji turi atitikti labai mažos įmonės reikalavimus, nurodytus Smulkiojo ir vidutinio verslo plėtros

įstatyme ir ji turi būti savarankiška įmonė, kaip yra apibrėžta Smulkiojo ir vidutinio verslo plėtros įstatyme¹⁶. Paramos paraišką teikti gali tik vienas pareiškėjas, individualiai, nes projekto partneriai negalimi. Be to, pareiškėjais negali būti juridinių asmenų filialai arba atstovybės.

Pareiškėjo – fizinio asmens – nuolatinė gyvenamoji vieta turi būti deklaruota kaimo vietovėje, pareiškėjo – juridinio asmens – buveinė turi būti registruota kaimo vietovėje;

Norint gauti paramą pagal KPP 6.2. Veiklos sritį "Parama ekonominės veiklos pradžiai kaimo vietovėse"

Norint gauti paramą, projektas turi atitikti prioritetą: „skatinti socialinę įtrauktį, skurdo mažinimą ir ekonominę plėtrą kaimo vietovėse“; tikslinę sritį: „veiklos įvairinimo, mažųjų įmonių kūrimo ir plėtojimo, taip pat darbo vietų kūrimo lengvinimas“ ir prisidėti prie bent vieno kompleksinio tikslo įgyvendinimo: „inovacijų kūrimo, diegimo ir sklaidos“; „tvarios plėtros (įskaitant aplinkosaugą ir klimato kaitos švelninimo veiksmus)“.

Pareiškėjas neturi turėti įsiskolinimų Lietuvos Respublikos valstybės biudžetui ir Valstybinio socialinio draudimo fondo biudžetui, išskyrus atvejus, kai mokesčių, delspinigių, baudų mokėjimas atidėtas, arba dėl jų vyksta mokesstinis ginčas.

Verslo planas, kuriam finansuoti prašoma paramos, nebuvo, nėra ir nebus finansuojamas iš kitų ES fondų, kitų viešųjų lėšų. Jeigu rengiamasi investuoti į nekilnojamą turtą jis turi būti pareiškėjo valdomas teisėtais pagrindais.

Verslo planas turi pagrįsti projekto reikalingumą, investicijų poreikį ir verslo plano finansinę dalį. Verslo plano įgyvendinimo pabaiga turi sutapti su finansinių metų pabaiga. Pareiškėjas verslo plane numato, per kiek metų planuoja jį įgyvendinti.

Verslo plane pareiškėjas įrodo, kad ūkio subjektas paskutiniaisiais verslo plano įgyvendinimo metais vykdys pelningą ekonominę veiklą, kaip nustatyta [Ekonominio gyvybingumo taisyklėse](#)

Jei projekte numatyti statybos (naujo statinio statyba, statinio rekonstravimas arba kapitalinis remontas) darbai ir pagal teisės aktų reikalavimus šiems darbams vykdyti yra privalomas statybą leidžiantis dokumentas, jis turi būti išduotas ne vėliau kaip iki verslo plano įgyvendinimo pradžios.

Jei projekte vykdoma ar numatyta vykdyti veikla, kuriai vykdyti turi būti gauta licencija, kaip nurodyta [Licencijavimo pagrindų apraše](#).

Projekto įgyvendinimo vieta turi būti nekilnojamojo turto, į kurį investuojama paramos lėšomis, registracijos vieta, kuri turi būti kaimo vietovėje.

¹⁶ VIII-935 Lietuvos Respublikos smulkos ir vidutinio verslo plėtros įstatymas (Irs.lt)

Jeigu paramos lėšomis finansuojama mobilioji paslaugų teikimo veikla, ji gali būti vykdoma visoje Lietuvos Respublikos teritorijoje, o veiklos nevykdymo laikotarpiu iš paramos lėšų įgytas turtas turi būti saugomas pastate kaimo vietovėje.

Jeigu finansuojama nemobilioji paslaugų teikimo veikla arba gamybos veikla, ji turi būti vykdoma kaimo vietovėje ir iš paramos lėšų įgytas turtas turi būti saugomas kaimo vietovėje.

Kas įsipareigojama imant KPP paramą ekonominės veiklos pradžia kaimo vietovėse

Pareiškėjas ir paramos gavėjas, priimdamas paramą, įsipareigoja pradėti įgyvendinti verslo planą ne vėliau kaip per 9 mėnesius nuo sprendimo skirti paramą priėmimo dienos.

Pareiškėjas ir paramos gavėjas, priimdamas paramą, įsipareigoja verslo planą įgyvendinti tinkamai per jame numatytą laikotarpį.

Verslo planas įgyvendintas tinkamai, kai atliktos visos verslo plane numatytos investicijos ir sukurta:

- 1 darbo vieta, (kai paramos suma iki 18 800 Eur)
- 2 darbo vietos, (kai paramos suma iki 37 600 Eur)

Kai vykdoma pelninga ekonominė veikla, taip pat Agentūrai pateiktas paskutinis mokėjimo prašymas ir galutinė projekto įgyvendinimo ataskaita.

Nauja darbo vieta (naujas etatas) t.y paramos gavėjo naujai sukurta ir projekto kontrolės laikotarpiu išlaikyta darbo vieta, tiesiogiai susijusi su projekte numatytos veiklos vykdymu pagal darbo sutartį, individualios veiklos pažymą, verslo liudijimą, civilinę (paslaugų) sutartį. Viena darbo vieta laikoma tuo atveju, jei darbo užmokesčio arba savarankiška veikla užsiimančio asmens grynujų pajamų dydis per ataskaitinius metus yra ne mažesnis negu 12 minimalių mėnesinių algų (MMA). Nauja darbo vieta (-os) turi būti sukurta (-os) iki verslo plano įgyvendinimo pabaigos.

Pareiškėjas ir paramos gavėjas, priimdamas paramą, įsipareigoja viešinti paramą pagal [Viešinimo taisykles](#).

Pareiškėjas ir paramos gavėjas, priimdamas paramą, įsipareigoja sudaryti sąlygas tikrintojams patikrinti paramos paraiškos duomenis ir atlikti patikrą projekto įgyvendinimo vietoje, teikti Agentūrai visą informaciją ir duomenis.

Pareiškėjas ir paramos gavėjas, priimdamas paramą, įsipareigoja užbaigus statybos darbus, ne vėliau kaip iki paskutinio mokėjimo prašymo pateikimo dienos statybos užbaigimo dokumentus teisės aktų nustatyta tvarka įregistruoti IS „Infostatyba“. Jeigu statybos užbaigimo dokumentų IS „Infostatyba“ registruoti neprivaloma, statybos

užbaigimo dokumentai turi būti pateikti Agentūrai ne vėliau kaip su paskutiniu mokėjimo prašymu.

Pareiškėjas ir paramos gavėjas, priimdamas paramą, įsipareigoja paskutiniaisiais verslo plano įgyvendinimo metais gauti ne mažiau kaip 50 proc. pajamų iš paslaugų teikimo, kai jų teikimas susijęs su produkto, patenkančio į Sutarties I priedą, apdorojimu, perdirbimu, gaminimu;

Pareiškėjas ir paramos gavėjas, priimdamas paramą, įsipareigoja nekeisti verslo plano įgyvendinimo vietos, raštu nesuderinus su Agentūra, nekeisti veiklos pobūdžio, tikslų ar įgyvendinimo sąlygų, neparduoti ir kitaip neperleisti kitam asmeniui už paramos lėšas įgyto turto iki projekto kontrolės laikotarpio pabaigos.

Pasitikrinkite, kiek vertinimo balų iš 100 surinktumėte teikdami savo paraišką KPP 6.2. Veiklos sričiai "Parama ekonominės veiklos pradžiai kaimo vietovėse"

Sukursiu ir projekto kontrolės laikotarpiu išlaikysiu ne mažiau kaip vieną nesezoninę darbo vietą:	25 balai
4% + daugiau už bendrą LT vidurkį;	15 balų
2%-4% + daugiau už bendrą LT vidurkį;	10 balų
<2% (neįskaitytinai) daugiau už bendrą LT vidurkį;	5 balai
Pareiškėjas yra ne anksčiau kaip prieš 1 metus iki paramos paraiškos pateikimo grįžęs į Lietuvos Respubliką iš emigracijos asmuo, iki grįžimo nepertraukiamai deklaravęs išvykimą į kitą (-as) valstybę (-es) ne trumpiau kaip 2 metus.	15 balų
Pareiškėjas yra gavęs subsidiją būstui kaimo vietovėje įsigyti pagal Finansinės paskatos pirmąjį būstą įsigyjančioms jaunoms šeimoms įstatymą.	5 balai
Pareiškėjas, fizinis asmuo – kaimo gyventojas, ne trumpiau kaip 1 metus deklaravęs gyvenamąją vietą kaimo vietovėje;	15 balų
Pareiškėjas, fizinis asmuo yra iki 29 metų (imtina) amžiaus	10 balų
Pareiškėjas, fizinis asmuo yra 30+ metų amžiaus	5 balai
Pareiškėja (fizinis asmuo) yra moteris	5 balai
Pareiškėjo, juridinio asmens pagrindinis akcininkas (50%+) ne trumpiau negu 1 metus deklaravęs gyvenamąją vietą kaimo vietovėje.	15 balų
Pareiškėjo, juridinio asmens pagrindinis akcininkas (50%+) arba vieno asmens įmonės vadovas paramos paraiškos teikimo metu yra negalią turintis asmuo.	10 balų
Pareiškėjo, juridinio asmens pagrindinis akcininkė (50%+) arba vieno asmens įmonės vadovė yra moteris.	5 balai

Kaip viskas vyksta toliau?

Išmoka išmokama dviem dalimis per ne ilgesnį kaip 3 metų laikotarpį nuo verslo plano įgyvendinimo pradžios.

Pirmoji dalis, sudaranti 80 proc. visos skirtos išmokos sumos, paramos gavėjui mokama po sprendimo skirti paramą priėmimo dienos per 10 darbo dienų. Tinkamai įgyvendinus verslo planą, pateikus mokėjimo prašymą, finansinės atskaitomybės dokumentus už finansinius metus, kuriais buvo įgyvendintas verslo planas, darbo vietos sukūrimo dokumentus, pavyzdžiui, darbo sutarties kopiją, individualios veiklos pažymėjimo ar verslo liudijimo kopiją, civilinės sutarties kopiją ir galutinę projekto įgyvendinimo ataskaitą, tada likusi 20 proc. sumokama. Visi paramos gavėjų atsiskaitymai su tiekėjais turi vykti tik per finansų įstaigas.

Nacionalinė Mokėjimų Agentūra po mokėjimo prašymo pateikimo iki išmokos paskutinės dalies išmokėjimo atlieka patikrą vietoje, kurios metu nustato, ar įsigytos visos verslo plane numatytos investicijos.

O kas būtų, jeigu nepavyktų?

Netinkamai įgyvendinančiam projektą paramos gavėjui taikomos ES ir Lietuvos Respublikos teisės aktuose numatytos sankcijos, pavyzdžiui, paramos sumos sumažinimas, paramos neskyrimas, reikalavimas grąžinti visą ar dalį išmokėtos paramos sumos, kitos poveikio priemonės dėl su gauta arba su mokėjimo prašyme prašoma išmokėti parama susijusių įsipareigojimų nevykdymo ir / arba nustatytų reikalavimų nesilaikymo.

Specifinės sankcijos, taikomos jeigu verslo planas nepradedamas įgyvendinti per 9 mėnesius nuo sprendimo skirti paramą priėmimo dienos, sprendimas skirti paramą panaikinamas ir visa išmokėta parama susigrąžinama;

Specifinės sankcijos, taikomos jeigu verslo planas įgyvendintas netinkamai, pavyzdžiui, nesukurtos verslo plane nurodytos darbo vietos, nevykdoma pelninga ekonominė veikla ir pan. Tada, išmokėta parama susigrąžinama, o likusi išmokos dalis nemokama;

Jeigu projekto kontrolės laikotarpiu nesilaikoma įsipareigojimo išlaikyti sukurtas darbo vietas, etatus, susigrąžinama išmokėta išmokos dalis atsižvelgiant į įsipareigojimo nesilaikymo mastą, t. y. jeigu paramos gavėjas projekto kontrolės laikotarpiu per ataskaitinius metus neišlaiko sąlyginės darbo vietos daugiau kaip 2 mėnesius, už kiekvieną neišlaikytą sąlyginę darbo vietą mėnesį skaičiuojama penkių šimtų dvidešimt eurų sankcija už vieną neišlaikytą sąlyginę darbo vietą.

Veiklos sritis 6.4. "Parama investicijoms, skirtoms ne žemės ūkio veiklai kurti ir plėtoti"

Šiame skyriuje apžvelgsime Lietuvos Kaimo plėtros programos 6-os priemonės „Ūkio ir verslo plėtra“ 6.4. veiklos srities „Parama investicijoms, skirtoms ne žemės ūkio kurti ir plėtoti“ veiklos „Parama investicijoms, skirtoms ekonominės veiklos kūrimui ir plėtrai“ projektų ir paraiškų planavimo rengimo taisykles.

Kas gali kreiptis paramos investicijoms, skirtoms ne žemės ūkio veiklai kurti ir plėtoti

Paramos KPP 6.4. Veiklos sritį "Parama investicijoms, skirtoms ne žemės ūkio veiklai kurti ir plėtoti" gali kreiptis privatus juridinis arba fizinis asmuo, kuris nuo paraiškos pateikimo iki paramos sutarties pasirašymo turi atitikti labai mažos arba mažos įmonės reikalavimus, Reikalavimai juridiniams asmenims, arba įmonėms, nurodyti [Smulkiojo ir vidutinio verslo plėtros įstatyme](#). Reikalavimai fiziniams asmenims išdėstyti 2003 m. gegužės 6 d. [Europos Komisijos rekomendacijoje 2003/361/EB](#) dėl mikroįmonių, mažųjų ir vidutinių įmonių apibrėžimo. Privatus juridinis asmuo, įsteigtas paraiškos teikimo metais, yra tinkamas pareiškėjas, jeigu šio privataus juridinio asmens pagrindinis akcininkas, t.y. pagrindinis akcininkas – turintis daugiau kaip 50 procentų juridinio asmens akcijų, arba, kito juridinio asmens, neturinčio akcininkų (mažosios bendrijos, kooperatinės bendrovės), atveju – vadovas, yra fizinis asmuo, ataskaitiniais metais vykdęs veiklą pagal verslo liudijimą arba individualios veiklos pažymą. Paramos besikreipiantis fizinis asmuo turi būti ne jaunesnis kaip 18 metų amžiaus.

KPP 6.4. Veiklos srities "Parama investicijoms, skirtoms ne žemės ūkio veiklai kurti ir plėtoti" paramos paraišką pareiškėjas teikia individualiai, partneriai negalimi. Pareiškėju negali būti juridinių asmenų filialai arba atstovybės.

Norint gauti paramą investicijoms, skirtoms ne žemės ūkio veiklai kurti ir plėtoti

Pareiškėjo projektas turi atitikti priemonės veiklos srities „Parama investicijoms, skirtoms ne žemės ūkio veiklai kurti ir plėtoti“ veiklos „Parama investicijoms, skirtoms ekonominės veiklos kūrimui ir plėtrai“ prioritetą:

- *skatinti socialinę įtrauktį, skurdo mažinimą ir ekonominę plėtrą kaimo vietovėse.*

Pareiškėjo projektas turi atitikti veiklos „Parama investicijoms, skirtoms ekonominės veiklos kūrimui ir plėtrai“ tikslinę sritį:

- *veiklos įvairinimo, mažųjų įmonių kūrimo ir plėtojimo, taip pat darbo vietų kūrimo lengvinimas.*

Pareiškėjo projektas turi prie bent vieno Priemonės „Ūkio ir verslo plėtra“ veiklos kompleksinio tikslo įgyvendinimo:

- inovacijų kūrimas, diegimas ir sklaida;
- tvari plėtra (įskaitant aplinkosaugą ir klimato kaitos švelninimo veiksmus)

Projekto veikla ir išlaidos yra ne žemės ūkio veiklai plėtoti. Viename projekte gali būti numatyta keletas remiamų ekonominės veiklos rūšių, kurios įtrauktos į [Ekonominės veiklos rūšių klasifikatoriuje \(EVRK\)](#).

Paraiškos teikimo, projekto įgyvendinimo ir kontrolės laikotarpiu pareiškėjo – fizinio asmens – nuolatinė gyvenamoji vieta turi būti deklaruota kaimo vietovėje, pareiškėjo – juridinio asmens – buveinė turi būti registruota kaimo vietovėje.

Jei paramos lėšomis finansuojama ekonominė veikla, išskyrus mobiliųjų paslaugų atvejus, ji turi būti vykdoma ir iš paramos lėšų įgytas turtas saugomas nekilnojamame turte, kurio registracijos vieta kaimo vietovėje;

Jeigu paramos lėšomis finansuojama mobiliųjų paslaugų teikimo ekonominė veikla, ji gali būti vykdoma visoje Lietuvos Respublikos teritorijoje, o ekonominės veiklos nevykdymo laikotarpiu iš paramos lėšų įgytas turtas turi būti saugomas nekilnojamame turte, kurio registracijos vieta kaimo vietovėje. Projekto įgyvendinimo vieta laikoma pareiškėjo – fizinio asmens – gyvenamosios vietos deklaravimo vieta arba pareiškėjo – juridinio asmens – buveinės registracijos vieta kaimo vietovėje.

Pareiškėjas vykdo ūkinę komercinę veiklą (gali būti įmonė, ūkininkas, individualios veiklos pažyma, verslo liudijimas) ir gauna iš šios veiklos pajamas.

Jeigu pareiškėjas yra fizinis asmuo, jo ataskaitiniais metais gautos pajamos iš ūkinės komercinės veiklos turi sudaryti sudaro ne mažiau nei 12 minimalios mėnesinės algos dydžių. Pajamos apskaičiuojamos pagal ataskaitinių metų minimalios mėnesinės algos dydį, patvirtintą Lietuvos Respublikos Vyriausybės nutarimu. Pajamos turi būti deklaruotos Valstybinei mokesčių inspekcijai prie Lietuvos Respublikos finansų ministerijos;

Jeigu pareiškėjas yra juridinis asmuo (įmonė) jo pajamos ataskaitiniais metais yra ne mažesnės kaip 12 vidutinių darbo užmokesčių dydžių. Tai apskaičiuojama pagal ataskaitinių metų privačiojo sektoriaus su individualiosiomis įmonėmis vidutinio darbo užmokesčio dydį, bruto, pagal Lietuvos statistikos departamento Oficialiosios statistikos portale pateiktais duomenimis. Jeigu pareiškėjas – įmonė, kurią paramos paraiškos pateikimo metais įsteigė fizinis asmuo, iki tol veikęs pagal verslo liudijimą ar individualios veiklos pažymą, tada skaičiuojamos ataskaitiniais metais gautos pajamos iš ūkinės komercinės veiklos. Vertinamos pagrindinio akcininko, vykdžiusio veiklą pagal verslo liudijimą ar individualios veiklos pažymą, gautos pajamos iš ūkinės komercinės veiklos. Šios pajamos jos turi būti deklaruotos Valstybinei mokesčių inspekcijai ir sudaryti ne mažiau nei 12 minimalios mėnesinės algos dydžių. Tai apskaičiuojama pagal ataskaitinių metų minimalios mėnesinės algos dydį, patvirtintą Lietuvos Respublikos Vyriausybės nutarimu;

Jeigu projektas numato apgyvendinimo veiklas, ataskaitiniais metais pareiškėjo pajamos iš apgyvendinimo veiklos turi būti ne mažesnės nei 12 minimalių mėnesinių algų suma. Jeigu pareiškėjas užsiima stovyklaviečių veikla, ataskaitiniais metais pajamos iš

stovyklaviečių veiklos turi sudaryti ne mažiau nei 6 minimalios mėnesinės algos dydžius. Pareiškėjo gautos pajamos apskaičiuojamos pagal ataskaitinių metų minimalios mėnesinės algos dydį, patvirtintą Lietuvos Respublikos Vyriausybės nutarimu. Pareiškėjo – fizinio asmens – pajamos turi būti deklaruotos Valstybinei mokesčių inspekcijai. Pareiškėjo – juridinio asmens, kurį paramos paraiškos pateikimo metais įsteigė fizinis asmuo, iki tol veikęs pagal verslo liudijimą ar individualios veiklos pažymą, – atveju, vertinamos pagrindinio akcininko, vykdžiusio veiklą pagal verslo liudijimą ar individualios veiklos pažymą, gautos pajamos iš apgyvendinimo veiklos. Vėlgi, jos turi būti deklaruotos Valstybinei mokesčių inspekcijai.

Pareiškėjas neturi turėti įsiskolinimų Valstybinei mokesčių inspekcijai ir Valstybiniam socialinio draudimo fondui prie Lietuvos Respublikos socialinės apsaugos ir darbo ministerijos, išskyrus atvejus, kai mokesčių, delspinigių, baudų mokėjimas atidėtas Lietuvos Respublikos teisės aktų nustatyta tvarka arba dėl šių mokesčių, delspinigių, baudų vyksta mokestinis ginčas (atitiktis šiam kriterijui gali būti tikslinama paramos paraiškos vertinimo metu).

Pareiškėjas turi užtikrinti kad turi tinkamą projekto finansavimo šaltinį. Tai gali būti savos lėšos, skolintos lėšos, paramos lėšos. Užtikrinimas pagrindžiamas verslo plano, finansinių ataskaitų duomenimis ir nurodytas paramos paraiškoje. Skolintos lėšos pagrindžiamos kartu su paramos paraiška pateikiant paskolos ar finansinės nuomos, lizingo suteikimo galimybės patvirtinimo dokumentus, o jei paskolą planuoja suteikti fizinis arba juridinis asmuo, tai yra ne finansų įstaiga ar sutelktinio finansavimo platformos operatorius (sutelktinio finansavimo platformos operatorių sąrašas skelbiamas [Lietuvos banko interneto svetainėje](#)), kartu su paraiška pateikiami dokumentai, patvirtinantys fizinio arba juridinio asmens lėšų turėjimą. Tai yra to fizinio arba juridinio asmens banko sąskaitos išrašas, taip pat informacija apie lėšas, esančias terminuotuose ir kaupiamuosiuose indėliuose. Dokumento data turi būti ne ankstesnė kaip 10 darbo dienų iki paramos paraiškos pateikimo. Agentūra tikrina, ar paskolą ketinantis suteikti asmuo (išskyrus finansų įstaigas ar sutelktinio finansavimo platformos operatorius) turi reikiamą lėšų sumą: fizinis ir juridinis asmuo gali suteikti paskolą ne didesnę nei yra pinigų likutis banko sąskaitoje bei terminuotuose ir kaupiamuosiuose indėliuose. Su mokėjimo prašymu, kuriame prašoma kompensuoti skolintomis lėšomis įgyvendintas investicijas, paramos gavėjas turi pateikti pasirašytą paskolos ar finansinės nuomos, lizingo sutartį arba raštu patvirtinti, kad šią projekto dalį įgyvendino nuosavomis lėšomis. Jei paskola suteikiama grynaisiais pinigais, paskolos sutartis turi būti patvirtinta notaro. Keičiant finansavimo šaltinį, kuris buvo tinkamas paraiškos teikimo dieną, atitiktis šiam kriterijui gali būti tikslinama paramos paraiškos vertinimo metu.

Pareiškėjas turi tvarkyti buhalterinę apskaitą ir sudaryti finansines ataskaitas: balansą, pelno (nuostolių) ir pinigų srautų ataskaitas pagal Lietuvos Respublikos teisės aktų nustatytus reikalavimus. Kartu su paramos paraiška pareiškėjas pateikia patvirtintus ataskaitinių arba praėjusių ataskaitinių metų finansinių ataskaitų bei tarpinių finansinių ataskaitų dokumentus už einamųjų metų pilnus ketvirčius. Jeigu finansinės atskaitomybės dokumentai teisės aktų nustatyta tvarka pateikti valstybės informaciniuose ištekliuose, Agentūrai jų pateikti nereikia. Jeigu pareiškėjas yra įmonė, kuri, vadovaudamasi Lietuvos

Respublikos įmonių finansinės atskaitomybės įstatymu, privalo atlikti auditą, jis turi pateikti audituotas finansines ataskaitas ir audito išvadą už ataskaitinius metus. Jeigu finansinės atskaitomybės dokumentai teisės aktų nustatyta tvarka pateikti valstybės informaciniuose ištekliuose, Agentūrai jų pateikti nereikia. Pareiškėjo – juridinio asmens, kurį paramos paraiškos pateikimo metais įsteigė fizinis asmuo, iki tol veikęs pagal verslo liudijimą ar individualios veiklos pažymą, – atveju pateikiami pagrindinio akcininko, vykdžiusio veiklą pagal verslo liudijimą ar individualios veiklos pažymą, ataskaitinių arba praėjusių ataskaitinių metų finansinių ataskaitų dokumentai bei juridinio asmens ūkinės veiklos pradžios balansas ir arba tarpinių finansinių ataskaitų dokumentai už einamųjų metų pilnus ketvirčius.

Projekto investicijos turi atitikti darbo saugos reikalavimus, kaip nurodyta [Techniniame reglamente „Mašinų sauga“](#).

Projekto investicijos turi atitikti Valstybinės maisto ir veterinarijos tarnybos kontroliuojamų teisės aktų reikalavimus, kai investicijoms yra taikomi tokie reikalavimai. Vertinimo išvadą dėl investicijų atitikties Valstybinės maisto ir veterinarijos tarnybos kontroliuojamiems teisės aktų reikalavimams išduoda Valstybinė maisto ir veterinarijos tarnyba Agentūros prašymu;

Nekilnojamasis turtas, į kurį investuojama ir/arba kuriame numatyta įgyvendinti projektą, pareiškėjo yra valdomas teisėtais pagrindais. Tai yra žemė, statiniai ir / arba patalpos, į kuriuos investuojama ir / arba kuriuose numatyta įgyvendinti projektą, teisėto naudojimosi pagrindais priklauso pareiškėjui. Nekilnojamasis turtas, statiniai ir / arba patalpos, žemė po esamais ir / arba numatomais statyti statiniais pareiškėjui priklauso nuosavybės, nuomos ar kito teisėto naudojimosi pagrindais ne vėliau kaip nuo paramos sutarties pasirašymo dienos ir ne trumpesniam laikotarpiui kaip iki projekto kontrolės laikotarpio pabaigos. Nuoma, kaip juridinis faktas VĮ Registrų centre turi būti įregistruotas iki paramos sutarties pasirašymo dienos. Nuomos, panaudos sutartyje ar kitais pagrindais naudojamos žemės valdymo ir naudojimo teisę suteikiančiuose dokumentuose turi būti aptarta naujų statybų galimybė. Jeigu nekilnojamojo turto, į kurį investuojama ir / arba kuriame numatyta vykdyti veiklą, nuosavybės, nuomos, panaudos ar kito teisėto naudojimosi pagrindai VĮ Registrų centre įregistruojami vėliau kaip paramos paraiškos pateikimo dieną, kartu su paramos paraiška turi būti pateikta rašytinė sutartis dėl nekilnojamojo turto preliminaraus pirkimo, nuomos, panaudos ar kito teisėto naudojimosi, sudaryta su nekilnojamojo turto savininku.

Tuo atveju, kai nekilnojamasis turtas į kurį rengiamasi investuoti (išskyrus naujai statomus statinius) priklauso sutuoktiniui, arba abiem sutuoktiniams, pateikiamas rašytinis sutuoktinio sutikimas investuoti į jam priklausančią nekilnojamąjį turtą ir plėtoti verslo plane numatytą veiklą ne trumpiau kaip iki projekto kontrolės laikotarpio pabaigos;

Tuo atveju, kai nekilnojamasis turtas, į kurį investuojama ir / arba kuriame numatyta įgyvendinti projektą (išskyrus naujai statomus statinius), priklauso pareiškėjui ir / arba jo sutuoktiniui su kitais asmenimis, pateikiamas rašytinis bendraturčio arba visų bendraturčių sutikimas investuoti į jam kartu su pareiškėju ir / arba jo sutuoktiniu priklausančią turtą ir

plėtoti verslo plane numatytą veiklą ne trumpiau kaip iki projekto kontrolės laikotarpio pabaigos.

Pareiškėjas turi pateikti ekonomiškai pagrįstą verslo planą, kuriame pateikta informacija pagrindžia projekto reikalingumą, investicijų poreikį ir verslo plano finansinę dalį. Verslo planas turi būti parengimui yra nustatyta forma. Pareiškėjo pateiktame verslo plane pareiškėjas įrodo, kad ūkio subjektas atitinka ir projekto įgyvendinimo metu bei projekto kontrolės laikotarpiu atitiks ekonominio gyvybingumo kriterijus, kaip nustatyta Ūkio subjektų, siekiančių pasinaudoti parama pagal Lietuvos kaimo plėtros 2014–2020 metų programos priemonės, [Ekonominio gyvybingumo taisyklėse](#). Pareiškėjo – juridinio asmens, kurį paramos paraiškos pateikimo metais įsteigė fizinis asmuo, iki tol veikęs pagal verslo liudijimą ar individualios veiklos pažymą, – atveju, ekonominio gyvybingumo kriterijai apskaičiuojami vadovaujantis pagrindinio akcininko, vykdžiusio veiklą pagal verslo liudijimą ar individualios veiklos pažymą, ataskaitinių metų finansinių ataskaitų dokumentais. Šis ūkio subjektas turi atitikti [Ekonominio gyvybingumo taisyklėse](#) veikiančiam ūkio subjektui nustatytus ekonominio gyvybingumo rodiklius.

Lietuvos Respublikos planuojamos ūkinės veiklos poveikio aplinkai vertinimo įstatyme nustatytais atvejais ir tvarka iki paramos paraiškos pateikimo turi būti atliktas poveikio aplinkai įvertinimas. Atitiktis šiam kriterijui gali būti tikslinama paramos paraiškos vertinimo metu. Šis reikalavimas netaikomas, kai kartu su paraiška pateikiamas statybą, rekonstravimą ar kapitalinį remontą leidžiantis dokumentas.

Jei projekte numatyti statybos darbai, projekto įgyvendinimo vieta turi būti nekilnojamojo turto, į kurį investuojama paramos lėšomis, registracijos vieta kaimo vietovėje. Jei projekte numatyti statybos darbai tokie kaip naujo statinio statyba, statinio rekonstravimas, statinio kapitalinis remontas, infrastruktūros įrengimas, tada kartu su paramos paraiška turi būti pateikiamas statinio projektas arba projektiniai pasiūlymai, kuriuose nurodoma statinio pagrindinė naudojimo paskirtis, statybos rūšis, statinio grupė, pogrupis, pagrindiniai parametrai, tūris, plotas, aukštis, ilgis. Taip pat turi būti nurodytos pagrindinių konstrukcijų, pamatų, sienų, perdangų, stogo dangos ir kitos medžiagos, kiti parametrai, žemės sklypo sutvarkymo schema, susisiekimo komunikacijos, inžineriniai tinklai su statybos, rekonstravimo ar kapitalinio remonto vertės skaičiavimu, parengti pagal teisės aktų reikalavimus. Statinio projektą turi sudaryti statinio techninio projekto bendroji, sklypo sutvarkymo arba sklypo plano, architektūros dalis, technologijos dalis, statybos dalis skaičiuojamosios kainos nustatymo dalis. Pateikiamas ir statybą, rekonstravimą ar kapitalinį remontą leidžiantis dokumentas, kai jis privalomas. Šie dokumentai pateikiami ne vėliau kaip pirmojo mokėjimo prašymo pateikimo dieną. Jei projekte numatyta nesudėtingų statinių statyba, rekonstravimas ar kapitalinis remontas, kartu su paramos paraiška pareiškėjas pateikia nustatyta tvarka atsakingų institucijų suderintą supaprastintą statybos, rekonstravimo ar kapitalinio remonto projektą, žinoma, kai jis privalomas. Pareiškėjas pateikia nustatyta tvarka atsakingų institucijų suderintą arba kitus bendruosius projektinius dokumentus, sklypo planą su pažymėtais esamais ir projektuojamais statiniais, jų eksplikaciją ir aiškinamąjį raštą, kai supaprastintas statybos, rekonstravimo ar kapitalinio remonto projektas neprivalomas. Kai jis privalomas tada

pateikia statybą, rekonstravimą ar kapitalinį remontą leidžiantį dokumentą. Statybą leidžiantis dokumentas gali būti pateikiamas iki pirmojo mokėjimo prašymo dienos.

Tuo atveju, jeigu statybą leidžiantys dokumentai teisės aktų nustatyta tvarka turi būti registruoti Lietuvos Respublikos statybos leidimų ir statybos valstybinės priežiūros informacinėje sistemoje „Infostatyba“, Agentūrai jų pateikti nereikia.

Statinių projektams turi būti atlikta statinio projekto statybos skaičiuojamosios kainos dalies ekspertizė, parengta pagal teisės aktų reikalavimus. Ekspertizės išvada turi būti parengta įstaigos, turinčios teisę užsiimti šia veikla, ir gali būti pateikta ne vėliau kaip pirmojo mokėjimo prašymo pateikimo dieną.

Jeif projekte numatyta naujo statinio statyba, statinio rekonstravimas, statinio kapitalinis remontas, tačiau jiems paramos neprašoma, šie dokumentai neteikiami.

Jeif projekte vykdoma ar numatyta vykdyti veiklą, dėl kurios turi būti išduota licencija, kaip nurodyta [Licencijavimo pagrindų apraše](#), Pareiškėjas licenciją arba kitą Licencijavimo apraše nurodytą dokumentą pateikia Agentūrai su paramos paraiška arba įsipareigoja pateikti su galutiniu mokėjimo prašymu.

Kokiais atvejais parama neteikiama

Parama neteikiama pareiškėjui, jei nustatoma, kad pareiškėjas galimai neteisėtai sukūrė tokiai paramai gauti reikalingas sąlygas. Tokiais atvejais naudojamosi [Galimai neteisėtų sąlygų gauti paramą nustatymo metodika](#).

Parama neteikiama pareiškėjui, patiriančiam finansinių sunkumų, t. y., kuriam iškelta byla dėl bankroto ir / arba jis likviduojamas.

Parama neteikiama jeigu pareiškėjas paramos paraiškoje, pridedamuose ar pagal paklausimą pateiktuose dokumentuose pateikė melagingą informaciją. Tokiu atveju taikomas apribojimas gauti paramą pagal priemonę tais kalendoriniais metais, kuriais nustatyta, kad pareiškėjas pateikė melagingą informaciją, ir kitais kalendoriniais metais;

Parama neteikiama projektui, kuriame numatyta pradėti apgyvendinimo veiklą;

Parama neteikiama, kai vienus metus nuo sprendimo priėmimo dienos, kai sprendimas priimtas dėl pareiškėjo, ketinusio ir / arba gavusio paramą iš Europos žemės ūkio fondo kaimo plėtrai (EŽŪFKP), Europos žuvininkystės fondo, Europos jūrų reikalų ir žuvininkystės fondo paramos teikimo ar sutarties sąlygų pažeidimo, apie kurį buvo pranešta Europos Komisijai;

Parama neteikiama ne Lietuvos Respublikos teritorijoje vykdomiems projektams.

Pareiškėjas turi teisę gauti bendrą vienai įmonei (vienam ūkio subjektui) suteikiamą nereikšmingą (de minimis) pagalbą. Agentūra vertinimo metu patikrina pareiškėjo teisę

gauti bendrą vienai įmonei suteikiamą nereikšmingą (de minimis) pagalbą. Agentūra turi patikrinti Vienos įmonės deklaracijoje (Taisyklių 3 priedas) nurodytus kitus ūkio subjektus.

Pagal Priemonės „Ūkio ir verslo plėtra“, neremiamos šios veiklos:

- alkoholinių gėrimų gamyba ir prekyba jais;
- tabako gaminių gamyba ir prekyba jais;
- ginklų ir šaudmenų gamyba ir prekyba jais;
- azartinių lošimų ir lažybų organizavimas;
- didmeninė prekyba;
- finansinis tarpininkavimas, pagalbinė finansinio tarpininkavimo veikla (įskaitant virtualiųjų valiutų leidybą (gamybą) ir prekybą);
- draudimo ir pensijų lėšų kaupimo operacijos;
- nekilnojamojo turto operacijos;
- teisinės ir konsultavimo veiklos organizavimas, išskyrus konsultavimo veiklą buhalterinės apskaitos ir mokesčių klausimais;
- medžioklė, gaudymas spąstais, medžioklės patirties sklaida ir su tuo susijusios paslaugos;
- elektros energijos gamyba, pardavimas ir paskirstymas;
- apgyvendinimo veikla, išskyrus stovyklaviečių veiklą;
- krovinių kelių transporto ir perkraustymo veikla;
- už paramos lėšas įgyto turto nuoma, išskyrus poilsio ir sporto reikmenų nuomą galutiniam vartotojui;
- žemės ūkis, miškininkystė ir žuvininkystė bei akvakultūra, išskyrus paslaugas žemės ūkiui.

Kas finansuojama paramos projektuose investicijoms, skirtoms ne žemės ūkio veiklai kurti ir plėtoti

Projekte turi būti numatytos išlaidos, kurios susijusios su projekto įgyvendinimu ir numatyta vykdyti veikla. Perkamos prekės turi būti naujos, nenaudotos, atitinkančios Lietuvos Respublikos ir ES teisės aktų nustatytus reikalavimus.

Jei iki paramos paraiškos pateikimo prekių, paslaugų ir / arba darbų pirkimai neatlikti, kiekvienai iš tinkamų finansuoti išlaidų sumai pagrįsti turi būti pateikiami ne mažiau kaip trys komerciniai pasiūlymai. Komerciniuose pasiūlymuose perkamų prekių ar paslaugų techniniai parametrai turi būti aiškiai pamatuojami ir lygiaverčiai. Parametrai skirtinguose pasiūlymuose gali skirtis ne daugiau kaip 10 procentų, lyginant su mažiausios kainos pasiūlyme nurodytais parametrais, kuriais pagrindžiama visa prašoma paramos suma, o tinkama finansuoti išlaidų suma nustatoma pagal mažiausią pasiūlytą kainą, neviršijančią vidutinių rinkos kainų. Perkant prekes, paslaugas ar darbus, kurių vertė nesiekia Projekto vykdytojo, pretenduojančio gauti paramą iš Europos žemės ūkio fondo kaimo plėtrai, prekių, paslaugų ar darbų [Pirkimo taisyklėse](#), išskyrus atvejus, kai pagal Pirkimų taisyklėse nustatytas nuostatas reikia atlikti pirkimų procedūras). Mažiausią kainą nurodančio komercinio pasiūlymo konkretūs pagrindinės techninės savybės apibūdinantys techniniai parametrai bus įrašomi į paramos sutartį. Jei prekių, paslaugų ir / arba darbų pirkimai atlikti

iki paramos paraiškos pateikimo, pareiškėjas pirkimų dokumentų kopijas turi pateikti kartu su paramos paraiška.

Paramos ne žemės ūkio veiklai kurti ir plėtoti projektuose tinkamomis finansuoti pripažįstamos išlaidos

- Realiai suplanuotos, pagrįstos, būtinos projektui įgyvendinti ir numatytos paramos paraiškoje ir verslo plane išlaidos, apmokėtos po paramos paraiškos pateikimo dienos.
- Tiesiogiai susijusios su projekto parengimu ir administravimu bendrosios išlaidos, kurios yra apmokėtos ne anksčiau kaip prieš vienerius metus iki paramos paraiškos pateikimo dienos. Tačiau, jei parama projektui neskiriama arba jei pirkimai atlikti nesilaikant pirkimo procedūrų, bendrosios išlaidos nefinansuojamos.
- Faktiškai padarytos ir į paramos gavėjo apskaitą įtrauktos išlaidos, kurios gali būti nustatytos patikros vietoje metu.
- Finansinės nuomos, lizingo būdu įsigytas projektui įgyvendinti reikalingas turtas turi tapti paramos gavėjo nuosavybe iki projekto įgyvendinimo pabaigos. Jei įsigyjamos teisės aktų nustatyta tvarka privalomos registruoti naujos transporto priemonės, kita įranga ir / arba technika, nurodyta tinkamų finansuoti išlaidų kategorijų sąraše, buvo įregistruota juridinio asmens, vykdančio šių transporto priemonių ar kitos įrangos ir / arba technikos pardavimo veiklą, vardu, pareiškėjas turi pateikti to juridinio asmens raštu patvirtinimą, kad transporto priemonė ir / arba kita įranga ir / arba technika nebuvo eksploatuota.

Paramos ne žemės ūkio veiklai kurti ir plėtoti projektuose tinkamų finansuoti išlaidų kategorijos

- Projekte numatytai veiklai vykdyti skirtų gamybinių ir kitų būtinų statinių nauja statyba, rekonstravimas ir / arba kapitalinis remontas. Projekte numatytai veiklai vykdyti skirtų gamybinių ir kitų būtinų statinių naują statybą, rekonstravimą ar kapitalinį remontą atliekant ūkio būdu, finansuojamas tik naujų statybinių medžiagų įsigijimas.
- Naujos technikos ir įrangos, skirtų projekto reikmėms, įsigijimas ir įrengimas projekto įgyvendinimo vietoje, prie kurių priskiriama:
 - speciali kompiuterinė ir programinė įranga, skirta įsigyjamos įrangos ar technologinio proceso valdymui.
 - projektui įgyvendinti ir projekte numatytai veiklai vykdyti būtina technika ir / arba įranga. Parama įsigyti N kategorijos, N1 klasės motorinę transporto priemonę kroviniams vežti, išskyrus visureigius, kaip nustatyta [Motorinių transporto priemonių ir jų priekabų kategorijų ir klasių pagal konstrukciją reikalavimuose](#), teikiama tuo atveju, kai joje yra 2 arba 3 sėdimosios vietos, pertvara atskirtas ir be langų krovinių skyrius.
- verslo infrastruktūros projekto įgyvendinimo vietoje kūrimas, pavyzdžiui, privažiavimo sklypo, kuriame įgyvendinamas projektas, ribose, apšvietimo įrengimo, vandens tiekimo įskaitant vandens gręžinį ir nuotekų šalinimo sistemos įrengimo ir / arba sutvarkymo, kitos su projekto įgyvendinimu susijusios infrastruktūros kūrimo ar gerinimo darbų išlaidos;
- bendrosios išlaidos. Finansuojama bendrųjų išlaidų dalis negali būti didesnė kaip 5 proc. kitų tinkamų finansuoti projekto išlaidų vertės be PVM, bet ne daugiau kaip 1 800 Eur be

PVM. Tuo atveju, kai projekte numatyti statybos ar infrastruktūros įrengimo darbai, finansuojama bendrųjų išlaidų suma be PVM gali būti ne didesnė kaip 3 000 Eur. Projekto viešinimo išlaidos finansuojamos vadovaujantis Suteiktos paramos pagal Lietuvos kaimo plėtros 2014–2020 metų programą [Viešinimo taisyklėmis](#).

Paramos ne žemės ūkio veiklai kurti ir plėtoti projektuose netinkamos finansuoti išlaidos

- nenumatytos projekte, nesusijusios su projektu ir remiama veikla išlaidos.
- trumpalaikio turto įsigijimo išlaidos, išskyrus naujų statybinių medžiagų įsigijimo išlaidas.
- smulkių buities reikmenų įsigijimo išlaidos (patalynės, stalo įrankių, indų ir pan.).
- vidaus vandens transporto priemonės, priskiriamos žvejybos laivams, mažiesiems laivams, pramoginiams laivams, sportiniams laivams, asmeniniams laivams, vandens motociklams, išskyrus irklines valtis ir baidaras.
- visų tipų orlaiviams priskiriami aparatai, kaip apibrėžta Lietuvos Respublikos aviacijos įstatyme ir kituose tai reglamentuojančiuose teisės aktuose.
- miškų ūkio įranga ir technika, pavyzdžiui, medienos ištraukimo traktoriai, savikrovės priekabos, medvežiai, miškavežiai, medkirtės ar medžių kirtimo galvutės, medžių ir / arba krūmų pjovimo ir skiedrų ruošimo kombainai energetinėms plantacijoms, mechanizmai šakoms į rulus presuoti, medienos smulkintuvai, kapoklės.
- transporto priemonės, kurios priskiriamos ir / arba prilyginamos L kategorijai, tai yra mopedai, motociklai, triračiai, keturračiai motociklai. Transporto priemonės, kurios priskiriamos ir / arba prilyginamos M kategorijai, tai yra lengvieji automobiliai ir autobusai ir jai priskiriamų kėbulų tipams, išskyrus autokatafalkus ir 8 sėdimų vietų transporto priemones, skirtas keleiviams vežti. Transporto priemonės, kurios priskiriamos ir / arba prilyginamos N kategorijai priskiriamų kėbulų tipams, kurių kodai – BAE, BAF, BAG, BAH, BAM, BC, BD, BAN, BAR, BAS. Transporto priemonės, kurios priskiriamos ir / arba prilyginamos G kategorijai, tai yra visureigiai ir jai priskiriamų kėbulų tipams. Transporto priemonės, kurios priskiriamos ir / arba prilyginamos O kategorijai, tai yra priekabos ir puspriekabės priskiriamas transporto priemones, kurių kodas – DD (L kategorijos priemonės priekaba). Specialiosios paskirties transporto priemones, tai yra gyvenamieji automobiliai, kempingai ir kt., kurių kodai – SA, SB, SC, SE, SJ, SN, SR, ST, SV ir SZ, taip pat bagiai, kartingai, bolidai ir pan.
- paprastojo (einamojo) remonto išlaidos.
- išlaidos reklamai, skirtai ne projektui viešinti.
- išlaidos ar jų dalis, patirtos perkant prekes, darbus ar paslaugas nesilaikant pirkimo procedūrų, nustatytų Pirkimų taisyklėse.
- žemės pirkimo ir / arba nuomos išlaidos, išlaidos, susijusios su turto nuomos sutartimi, turto nuomos mokestis, palūkanų mokėjimo, netiesioginės išlaidos, draudimo įmokos.
- gyvūnų, vienmečių augalų įsigijimo išlaidos.
- išlaidos, padengtos naudojant finansų inžinerijos priemones, finansuotas iš ES struktūrinių fondų lėšų, finansuojamos iš kitų nacionalinių programų, ES struktūrinių fondų, bet kurio kito ES ir / arba tarptautinio fondo lėšų.
- investicijos į turtą, kurio valdymo (naudojimo) teisė pareiškėjui apribota (turtas areštuotas).
- Pirkimo ir / arba importo PVM, kurį pagal Lietuvos Respublikos pridėtinės vertės

mokesčio įstatymą paramos gavėjas turi ar galėtų turėti galimybę įtraukti į PVM atskaitą (net jei tokio PVM paramos gavėjas į atskaitą neįtraukė), yra netinkamas finansuoti iš paramos lėšų.

Paramos dydis ir intensyvumas investicijoms, skirtoms ne žemės ūkio veiklai kurti ir plėtoti

KPP 6.4. Veiklos srities parama investicijoms, skirtoms ne žemės ūkio veiklai kurti ir plėtoti neteikiama projektams, kuriuose neplanuojama kurti naujų darbo vietų.

Paramos dydis skaičiuojamas atsižvelgiant į tinkamas finansuoti projekto išlaidas ir planuojamų sukurti naujų darbo vietų skaičių. Vienai darbo vietai, tai yra vienam etatui sukurti didžiausia paramos suma gali būti 50 000 Eur. Paramos dydis turi būti apskaičiuojamas proporcingai, pavyzdžiui, kuriant 0,5 (pusę) darbo vietas – didžiausia paramos suma gali būti 25 000 Eur. Kuriant 1,5 (pusantros) darbo vietas, didžiausia paramos suma gali būti 75 000 Eur.

Didžiausia paramos suma vienam projektui negali viršyti 200 000 Eur, jeigu projekte numatyta sukurti 4 ir daugiau naujų darbo vietų.

Turi būti sukuriama ne mažiau kaip 0,5 (pusė) darbo vietas. Paramos gavėjo pagal darbo sutartį iki projekto įgyvendinimo pabaigos naujai sukurta ir projekto kontrolės laikotarpiu išlaikyta darbo vieta, turi būti susijusi su projekte numatytos veiklos vykdymu. Jei paramos gavėjas veikia pagal verslo liudijimą, nauja darbo vieta laikoma į verslo liudijimą papildomai įrašytas fizinis asmuo, ši darbo vieta privalo būti sukurta iki projekto įgyvendinimo pabaigos ir išlaikyta projekto kontrolės laikotarpiu.

Dirbančio asmens darbo užmokesčio arba savarankiška veikla užsiimančio asmens grynujų pajamų dydis per ataskaitinius metus yra ne mažesnis kaip dvylika minimalių mėnesinių algų suma. Ši suma apskaičiuojama pagal ataskaitinių metų minimalios mėnesinės algos dydį, patvirtintą Lietuvos Respublikos Vyriausybės nutarimu. Grynosios pajamos suprantamos kaip skirtumas tarp pajamų, gautų iš vykdomos veiklos, kuriai buvo skirta parama, ir tai veiklai patirtų išlaidų, pavyzdžiui, ilgalaikio turto įsigijimo išlaidos, prekių, medžiagų, žaliavų ir kt. įsigijimo išlaidos, privalomos rinkliavos, mokesčiai ir kt.

Nauja darbo vieta, arba 1 etatas, grindžiamas 8 valandų darbo diena, 40 valandų darbo savaite, jei Darbo kodekse nenustatyta kitaip, ištisus metus. Tokie kriterijai taikomi dirbantiems pagal darbo sutartis, išskyrus sezoninių darbų, patvirtintų Lietuvos Respublikos Vyriausybės nutarimu, atvejus. Jeigu veikiama pagal verslo liudijimą, verslo liudijimas turi galioti ištisus metus, išskyrus sezoninių darbų, patvirtintų Lietuvos Respublikos Vyriausybės nutarimu, atvejus.

Naujomis darbo vietomis nelaikomos darbo vietos, kurios projekto įgyvendinimo metu buvo sukurtos kituose sektoriuose. Pavyzdžiui, projekto įgyvendinimo laikotarpiu konsultantų, architektų, lektorijų, statybininkų ir pan. darbo vietos nėra laikomos naujomis darbo vietomis ir negali būti priskirtos prie pagal projektą sukurtų darbo vietų rodiklio skaičiavimo. Naujomis darbo vietomis nelaikomos darbo vietos tiesiogiai kurios nėra tiesiogiai susijusios su projekto įgyvendinimu. Pavyzdžiui, po projekto įgyvendinimo

įdarbinamas asmuo, kurio funkcijos nėra susijusios su projekto tikslais ir vykdoma veikla, kuriai parama buvo skirta.

Finansuojama iki 50 proc. visų tinkamų finansuoti išlaidų.

Parama pagal Priemonę turi būti skiriama nepažeidžiant nereikšmingos (de minimis) pagalbos teikimo reikalavimų, taikomų vadovaujantis reglamentu (ES) Nr. 1407/2013. Bendra pagalbos suma, suteikta tai pačiai įmonei ar asmeniui, taip pat partnerinėms ir / arba susijusioms įmonėms, sutuoktiniams, negali viršyti 200 000 Eur per einamuosius ir dvejus ankstesnius jo mokestinius metus.

Pareiškėjas per vieną paramos paraiškų teikimo etapą gali pateikti vieną paraišką. Pareiškėjas ir / arba paramos gavėjas projekto įgyvendinimo laikotarpiu tuo pačiu metu negali dalyvauti įgyvendinant kitas investicines Programos priemones. Pakartotinai investicinės paramos galima kreiptis tik įgyvendinus ankstesnį ES lėšomis finansuojamą projektą, t. y. pateikus galutinį mokėjimo prašymą ir galutinę projekto įgyvendinimo ataskaitą (netaikoma Programos priemonės „Pagrindinės paslaugos ir kaimo atnaujinimas kaimo vietovėse“ veiklai „Asbestinių stogų dangos keitimas“).

Kas įsipareigojama imant paramą investicijoms, skirtoms ne žemės ūkio veiklai kurti ir plėtoti

Priimdamas paramą investicijoms, skirtoms ne žemės ūkio veiklai kurti ir plėtoti, pareiškėjas ir paramos gavėjas įsipareigoja įgyvendinti projektą per nurodytą laikotarpį, kuris neviršija 24 mėnesių nuo paramos sutarties pasirašymo dienos. Konkreti įgyvendinimo trukmė nurodoma paramos paraiškoje ir verslo plane.

Priimdamas paramą investicijoms, skirtoms ne žemės ūkio veiklai kurti ir plėtoti, pareiškėjas ir paramos gavėjas įsipareigoja pradėti projekto įgyvendinimo darbus ne vėliau kaip per šešis mėnesius nuo paramos sutarties pasirašymo dienos. Paramos gavėjas, pradėdamas įgyvendinti projektą, raštu apie tai informuoja Agentūrą ir prideda patvirtinimo investicijų įsigijimo dokumentus, paslaugų įsigijimo sutartį, kt.

Priimdamas paramą investicijoms, skirtoms ne žemės ūkio veiklai kurti ir plėtoti, pareiškėjas ir paramos gavėjas įsipareigoja iki paramos sutarties pasirašymo dienos VĮ Registrų centre bus įregistruoti nekilnojamojo turto teisėto naudojimosi juridiniai faktai. Neįregistravus VĮ Registrų centre nekilnojamojo turto teisėto naudojimosi juridinių faktų, paramos sutartis nepasirašoma.

Priimdamas paramą investicijoms, skirtoms ne žemės ūkio veiklai kurti ir plėtoti, pareiškėjas ir paramos gavėjas įsipareigoja iki projekto kontrolės laikotarpio pabaigos išlaikyti paraiškos pateikimo metu esančias darbo vietas;

Priimdamas paramą investicijoms, skirtoms ne žemės ūkio veiklai kurti ir plėtoti, pareiškėjas ir paramos gavėjas įsipareigoja iki projekto įgyvendinimo pabaigos sukurti numatytas naujas darbo vietas, susijusias su projekto veikla, kuriai prašoma paramos, ir išlaikyti jas iki projekto kontrolės laikotarpio pabaigos, kaip nurodyta [vertinimo metodikoje „Naujos darbo vietos sukūrimas ir išlaikymas“](#).

Priimdamas paramą investicijoms, skirtoms ne žemės ūkio veiklai kurti ir plėtoti, pareiškėjas ir paramos gavėjas įsipareigoja apdrausti valstybės registruose registruojamą turtą, kuriam įsigyti ar sukurti bus panaudota parama, nuo mokėjimo prašymo, kuriame prašoma paramos kompensuoti įsigytą ar sukurtą turtą, pateikimo dienos iki projekto kontrolės laikotarpio pabaigos. Draudžiama didžiausiu turto atkuriamosios vertės draudimu nuo visų galimų rizikos atvejų projekto įgyvendinimo laikotarpiui, o įgyvendinus projektą, – likutinei vertei, atsižvelgiant į atitinkamos rūšies turto naudojimo laiką ir taikomas turto nusidėvėjimo normas. Reikalavimas apdrausti turtą netaikomas, jei pareiškėjas įrodo, kad apdrausti paramos lėšomis įgytą ar sukurtą turtą nėra galimybių, ir kartu su mokėjimo prašymu pateikia bent tris šiam faktui patvirtinti skirtingų draudimo įmonių atsisakymo suteikti draudimo paslaugas raštus. Įvykus įvykiui, paramos gavėjas įsipareigoja kuo greičiau, bet ne vėliau kaip per 10 darbo dienų, apie tai pranešti Agentūrai. Įvykus įvykiui, kurio metu būtų sunaikintas projekto lėšomis įsigytas ar sukurtas turtas, paramos gavėjas įsipareigoja atkurti turtą ne mažesne negu atkuriamąja turto verte ir ne blogesnių techninių parametru.

Priimdamas paramą investicijoms, skirtoms ne žemės ūkio veiklai kurti ir plėtoti, pareiškėjas ir paramos gavėjas įsipareigoja nuo paramos sutarties pasirašymo dienos iki projekto kontrolės laikotarpio pabaigos nenutraukti ar neperkelti gamybinės veiklos už Programos įgyvendinimo teritorijos ribų, nepakeisti infrastruktūros objekto ar jo dalies nuosavybės teisių, neparduoti ir kitaip neperleisti kitam asmeniui už paramos lėšas įgyto turto, nepakeisti remiamos veiklos pobūdžio, tikslų, projekto įgyvendinimo sąlygų. Leidimą įkeisti turtą finansų įstaigoms Agentūra gali suteikti tik tam paramos gavėjui, kuris paramos paraiškoje finansų įstaigos paskolą įvardijo kaip vieną iš projekto finansavimo šaltinių, ir tik tai finansų įstaigai, kuri suteikė paskolą projektui įgyvendinti. Įkeičiamas turtas turi būti skirtas paskolos, kuria finansuojamas projekto įgyvendinimas, grąžinimui užtikrinti.

Priimdamas paramą investicijoms, skirtoms ne žemės ūkio veiklai kurti ir plėtoti, pareiškėjas ir paramos gavėjas įsipareigoja nuo paramos paraiškos pateikimo dienos iki projekto kontrolės laikotarpio pabaigos tvarkyti buhalterinę apskaitą, sudaryti balansą, pelno / nuostolių ir pinigų srautų ataskaitas.

Priimdamas paramą investicijoms, skirtoms ne žemės ūkio veiklai kurti ir plėtoti, pareiškėjas ir paramos gavėjas įsipareigoja nuo paramos paraiškos pateikimo dienos iki projekto kontrolės laikotarpio pabaigos užtikrinti, kad su projektu susijusių buhalterinių operacijų įrašai būtų atskiriami nuo kitų, įprastinių paramos gavėjo operacijų.

Priimdamas paramą investicijoms, skirtoms ne žemės ūkio veiklai kurti ir plėtoti, pareiškėjas ir paramos gavėjas įsipareigoja užtikrinti, kad visos jo įgytos investicijos atitiks darbo saugos reikalavimus.

Priimdamas paramą investicijoms, skirtoms ne žemės ūkio veiklai kurti ir plėtoti, pareiškėjas ir paramos gavėjas įsipareigoja užtikrinti, kad įsigytos investicijos, įgyvendinus projektą, atitiks Valstybinės maisto ir veterinarijos tarnybos kontroliuojamųjų teisės aktų reikalavimus, kai investicijoms yra taikomi tokie reikalavimai. Pažymą apie įsigytų investicijų atitiktį / neatitiktį Valstybinės maisto ir veterinarijos tarnybos kontroliuojamiems teisės aktų reikalavimams išduoda Valstybinė maisto ir veterinarijos tarnyba Agentūros prašymu.

Priimdamas paramą investicijoms, skirtoms ne žemės ūkio veiklai kurti ir plėtoti, pareiškėjas ir paramos gavėjas įsipareigoja viešinti paramą, pagal Lietuvos kaimo plėtros 2014–2020 metų programos [Viešinimo taisyklės](#).

Priimdamas paramą investicijoms, skirtoms ne žemės ūkio veiklai kurti ir plėtoti, pareiškėjas ir paramos gavėjas įsipareigoja ne vėliau kaip per 10 darbo dienų pranešti Agentūrai apie bet kurių duomenų, nurodytų pateiktoje ir užregistruotoje paramos paraiškoje, pasikeitimus;

Priimdamas paramą investicijoms, skirtoms ne žemės ūkio veiklai kurti ir plėtoti, pareiškėjas ir paramos gavėjas įsipareigoja sudaryti sąlygas institucijų, atliekančių paramos paraiškų vertinimą, atranką ir projektų įgyvendinimo priežiūrą, Programos įgyvendinimo priežiūrą, atstovams ar jų įgaliotiems asmenims patikrinti paraiškoje ir prie paraiškos prideduose dokumentuose pateiktus duomenis ir atlikti patikrą projekto įgyvendinimo vietoje, gauti papildomos informacijos apie projektą nuo paramos paraiškos pateikimo dienos, taip pat audituoti, kontroliuoti, tikrinti, kaip yra laikomasi tinkamumo gauti paramą sąlygų ir reikalavimų, kaip yra vykdomas projektas ir veikla, kuriai buvo skirta parama, po sprendimo skirti paramą priėmimo dienos iki projekto kontrolės laikotarpio pabaigos.

Priimdamas paramą investicijoms, skirtoms ne žemės ūkio veiklai kurti ir plėtoti, pareiškėjas ir paramos gavėjas įsipareigoja teikti visą informaciją ir duomenis, reikalingus statistikos tikslams, Programos įgyvendinimo stebėsenai, viešinimui bei reikalingiems vertinimams atlikti.

Priimdamas paramą investicijoms, skirtoms ne žemės ūkio veiklai kurti ir plėtoti, pareiškėjas ir paramos gavėjas įsipareigoja pasikeitus Smulkiojo ir vidutinio verslo subjekto statuso deklaracijoje pateiktiems duomenims, ūkio subjektas įsipareigoja atnaujintą Deklaraciją per 10 darbo dienų nuo duomenų pasikeitimo fakto pateikti Agentūrai.

Priimdamas paramą investicijoms, skirtoms ne žemės ūkio veiklai kurti ir plėtoti, pareiškėjas ir paramos gavėjas įsipareigoja ne mažiau kaip į 80 proc. kuriamų naujų darbo vietų įdarbinti kaimo gyventojus. Šį įsipareigojimą privalo išlaikyti iki projekto kontrolės laikotarpio pabaigos.

Priimdamas paramą investicijoms, skirtoms ne žemės ūkio veiklai kurti ir plėtoti, pareiškėjas ir paramos gavėjas įsipareigoja projekto įgyvendinimo metu ir projekto kontrolės laikotarpiu užtikrinti atitiktį atrankos kriterijams, pagal kuriuos projektui buvo suteikti balai, išskyrus šiuos atrankos kriterijus:

- *Pareiškėjas (fizinis asmuo) – deklaruoja esantis kaimo gyventojas, deklaruojęs gyvenamąją vietą kaimo vietovėje tam tikrą metų skaičių*
- *Pareiškėjas (juridinis asmuo) – deklaruoja esantis registruotas kaimo vietovėje tam tikrą metų skaičių.*
- *Projektas įgyvendinamas savivaldybėje, kurioje nedarbo lygis aukštesnis nei vidutinis Lietuvos nedarbo lygis paraiškos teikimo metais.*
- *Pareiškėjas – fizinis asmuo arba pareiškėjo – juridinio asmens – pagrindinis*

akcininkas, esantis juo ne mažiau kaip 1 m. iki paraiškos pateikimo, yra iki 40 metų (imtinai) amžiaus

- *Pareiškėjas – įmonė (privatus fizinis ar juridinis asmuo), kurios vidutinis metinis darbuotojų skaičius buvo mažiau kaip 10; metinės pajamos nesiekė 700 000 Eur.*

Priimdamas paramą investicijoms, skirtoms ne žemės ūkio veiklai kurti ir plėtoti, pareiškėjas ir paramos gavėjas įsipareigoja pateikti detalų atliktų darbų aktą, su kiekvienu mokėjimo prašymu, kuriame deklaruojamos statybos išlaidos.

Priimdamas paramą investicijoms, skirtoms ne žemės ūkio veiklai kurti ir plėtoti, pareiškėjas ir paramos gavėjas įsipareigoja užbaigus statybos darbus, ne vėliau kaip iki paskutinio mokėjimo prašymo pateikimo dienos statybos užbaigimo dokumentai teisės aktų nustatyta tvarka turi būti registruoti informacinėje sistemoje „Infostatyba“. Jei statybos užbaigimo dokumentų informacinėje sistemoje „Infostatyba“ pateikti neprivaloma, statybos užbaigimo dokumentai turi būti pateikti Agentūrai ne vėliau kaip su paskutiniu mokėjimo prašymu.

Priimdamas paramą investicijoms, skirtoms ne žemės ūkio veiklai kurti ir plėtoti, pareiškėjas ir paramos gavėjas įsipareigoja iki galutinio mokėjimo prašymo pateikimo dienos parengti naudoti įrangą ir / arba techniką ir vėliausiai su galutiniu mokėjimo prašymu pateikti įrangos ir / arba technikos įrengimo ir / arba sumontavimo darbų užbaigimo aktus ar kitus lygiaverčius dokumentus, kuriuose patvirtinama, kad už paramos lėšas įsigyta įranga ir / arba technika tinkamai sumontuota ir veikia;

Priimdamas paramą investicijoms, skirtoms ne žemės ūkio veiklai kurti ir plėtoti, pareiškėjas ir paramos gavėjas įsipareigoja nuo paramos paraiškos pateikimo dienos iki projekto kontrolės laikotarpio pabaigos užtikrinti, kad nebus galimai neteisėtai sukurtos tokiai paramai gauti reikalingos sąlygos.

Priimdamas paramą investicijoms, skirtoms ne žemės ūkio veiklai kurti ir plėtoti, pareiškėjas ir paramos gavėjas įsipareigoja pasiekti ir iki projekto kontrolės laikotarpio pabaigos išlaikyti paramos paraiškoje numatytus projekto priežiūros rodiklius.

Priimdamas paramą investicijoms, skirtoms ne žemės ūkio veiklai kurti ir plėtoti, pareiškėjas ir paramos gavėjas įsipareigoja užtikrinti, kad ne vėliau kaip nuo projekto įgyvendinimo pabaigos iki projekto kontrolės laikotarpio pabaigos nekilnojamasis turtas, kuriame vykdoma iš paramos lėšų finansuojama ekonominė veikla ir / arba kuriame yra saugojamas iš paramos lėšų įgytas turtas, bus tinkamas ekonominei veiklai vykdyti ir / arba turtui saugoti, tai yra turi būti užtikrinta tinkama nekilnojamojo turto būklė, įrengtos būtinos inžinerinės sistemos, užtikrintas pakankamas nekilnojamojo turto plotas.

Priimdamas paramą investicijoms, skirtoms ne žemės ūkio veiklai kurti ir plėtoti, pareiškėjas ir paramos gavėjas įsipareigoja su mokėjimo prašymu, kuriame prašoma kompensuoti skolintomis lėšomis įgyvendintas investicijas, pateikti pasirašytą paskolos arba finansinės nuomos, lizingo sutartį arba raštu patvirtinti, kad šią projekto dalį įgyvendino nuosavomis lėšomis.

Pasitikrinkite, kiek vertinimo balų iš 100 surinktumėte tekdami savo paraišką KPP 6.4. Veiklos sritį "Parama investicijoms, skirtoms ne žemės ūkio veiklai kurti ir plėtoti"

Pareiškėjas yra fizinis asmuo – kaimo gyventojas deklaravęs gyvenamąją vietą kaimo vietovėje 5 ir daugiau metų	20 balų
Pareiškėjas yra fizinis asmuo – kaimo gyventojas deklaravęs gyvenamąją vietą kaimo vietovėje nuo 4 iki 5 metų	15 balų
Pareiškėjas yra fizinis asmuo – kaimo gyventojas deklaravęs gyvenamąją vietą kaimo vietovėje nuo 3 iki 4 metų	10 balų
Pareiškėjas yra fizinis asmuo – kaimo gyventojas deklaravęs gyvenamąją vietą kaimo vietovėje nuo 2 iki 3 metų	5 balai
Pareiškėjas yra fizinis asmuo – kaimo gyventojas deklaravęs gyvenamąją vietą kaimo vietovėje nuo 1 iki 2 metų	3 balai
Pareiškėjas yra juridinis asmuo – registruotas kaimo vietovėje 5 ir daugiau metų	20 balų
Pareiškėjas yra juridinis asmuo – registruotas kaimo vietovėje nuo 4 iki 5 metų	15 balų
Pareiškėjas yra juridinis asmuo – registruotas kaimo vietovėje nuo 3 iki 4 metų	10 balų
Pareiškėjas yra juridinis asmuo – registruotas kaimo vietovėje nuo 2 iki 3 metų	5 balai
Pareiškėjas yra juridinis asmuo – registruotas kaimo vietovėje nuo 1 iki 2 metų	3 balai
Prašoma mažesnio paramos intensyvumo. Taikoma projektams, kurių vertė yra iki 400 000 Eur, be PVM, imtinai. Paramos intensyvumas nuo 25 proc. iki 49 proc. įskaitytinai – po vieną balą už kiekvieną procentinį punktą. Pareiškėjams, prašantiems mažesnio nei 25 proc. intensyvumo, skiriami 25 balai	25–1 balų
Didesnė projekto vertė. Taikoma projektams, kurių vertė didesnė kaip 400 000 Eur, be PVM. Kai projekto vertė didesnė kaip 400 000 Eur – po vieną balą už kiekvieną procentinį punktą. Pavyzdžiui, projekto vertė – 410 000 Eur (be PVM), t.y. projekto vertė 2,5 procentinio punkto didesnė, skiriami 2 balai. Projektams, kurių vertė didesnė kaip 25 proc., skiriami 25 balai.	25–1 balų
Ataskaitiniais metais vidutinis metinis bedarbių procentas nuo darbingo amžiaus gyventojų yra 3 ir daugiau procentinių punktų didesnis už bendrą Lietuvos vidurkį	10 balų

Ataskaitiniais metais vidutinis metinis bedarbių procentas nuo darbingo amžiaus gyventojų yra iki 3 procentinių punktų didesnis už bendrą Lietuvos vidurkį	5 balai
Papildomai sukuriama darbo vieta, viršijanti privalomas sukurti darbo vietas pagal prašomą paramos sumą (vienai darbo vietai (etatui) – 50 000 Eur paramos. iki 0,25 etato	2 balai
Papildomai sukuriama darbo vieta, viršijanti privalomas sukurti darbo vietas pagal prašomą paramos sumą (vienai darbo vietai (etatui) – 50 000 Eur paramos. Nuo 0,25 (imtinei) iki 0,5 etato	4 balai
Papildomai sukuriama darbo vieta, viršijanti privalomas sukurti darbo vietas pagal prašomą paramos sumą (vienai darbo vietai (etatui) – 50 000 Eur paramos. Nuo 0,5 (imtinei) iki 0,75 etato	6 balai
Papildomai sukuriama darbo vieta, viršijanti privalomas sukurti darbo vietas pagal prašomą paramos sumą (vienai darbo vietai (etatui) – 50 000 Eur paramos. Nuo 0,75 (imtinei) iki 1 etato	8 balai
Papildomai sukuriama darbo vieta, viršijanti privalomas sukurti darbo vietas pagal prašomą paramos sumą (vienai darbo vietai (etatui) – 50 000 Eur paramos. 1 etatas ir daugiau.	10 balų
Nekilnojamas turtas, kuriame planuojama vykdyti projekte numatytą veiklą, pareiškėjui priklauso nuosavybės teise (pareiškėjui – fiziniam asmeniui – ir bendrosios jungtinės sutuoktinių nuosavybės teise)	10 balų
Pareiškėjas – fizinis asmuo arba pareiškėjo – juridinio asmens – pagrindinis akcininkas, esantis juo ne mažiau kaip 1 m. iki paraiškos pateikimo, o paraiškos pateikimo dieną ne trumpiau kaip paskutinius vienerius metus nepertraukiamai, yra iki 40 metų (imtinei) amžiaus. Pagrindinis akcininkas – turintis daugiau kaip 50 procentų juridinio asmens akcijų, žemės ūkio bendrovės pajų. Kito juridinio asmens, neturinčio akcininkų (pvz., mažosios bendrijos, kooperatinės bendrovės), atveju – vadovas yra iki 40 metų (imtinei) amžiaus))	10 balų
Pareiškėja yra moteris arba pareiškėjo – juridinio asmens – pagrindinė akcininkė, esanti ja ne mažiau kaip 1 m. iki paraiškos pateikimo (paraiškos pateikimo dieną ne trumpiau kaip paskutinius vienerius metus nepertraukiamai), yra moteris. Pagrindinė akcininkė – turinti daugiau kaip 50 procentų juridinio asmens akcijų, žemės ūkio bendrovės pajų. Kito juridinio asmens, neturinčio akcininkų (pvz., mažosios bendrijos, kooperatinės bendrovės), atveju – vadovė yra moteris)	5 balai

Pareiškėjas – įmonė (privatus fizinis ar juridinis asmuo), kuri ataskaitiniais metais atitinka šias sąlygas: vidutinis metinis darbuotojų skaičius yra mažiau 10 balų kaip 10; metinės pajamos yra iki 700 000 Eur.

Kaip viskas vyksta toliau?

Mokėjimo prašymai kartu su kitais dokumentais turi būti pateikti tik per portalą ŽŪMIS. Pagal Lietuvos kaimo plėtros 2014–2020 m. programos 6 priemonės „Ūkio ir verslo plėtra“ veiklą galimi du paramos paraiškų tvirtinimo būdai. Pirmasis, kai prašoma paramos suma viršija 100 000 Eur. Tada Nacionalinė Mokėjimų Agentūra, įvertinusi paramos paraiškas, parengia nustatytos formos paramos paraiškų vertinimo rezultatų suvestinę, paramos paraiškų vertinimo ataskaitas ir jas teikia Ministerijai. Ministerijos sudarytas Projektų atrankos komitetas svarsto, kuriuos projektus finansuoti, ir priima rekomendacinio pobūdžio sprendimą dėl finansuotinių arba nefinansuotinių projektų. Sprendimą dėl paramos skyrimo arba neskyrimo priima ministras arba jo įgaliotasis asmuo. Ministerija apie priimtą sprendimą informuoja Agentūrą, o ši savo ruožtu informuoja pareiškėjus.

Antras variantas, kai prašoma paramos suma neviršija 100 000 Eur, sprendimą dėl paramos skyrimo arba neskyrimo priima Agentūros direktorius, vadovaudamasis projektų vertinimo ir atrankos rezultatais. Informuojami pareiškėjai ir ministerija.

Šiai Priemonei taikomi išlaidų kompensavimo ir / arba sąskaitų apmokėjimo būdai. Paramos gavėjui taikomas paramos lėšų išmokėjimo būdas nustatomas paramos sutartyje. Sąskaitų apmokėjimo būdą galima taikyti ir jau įgyvendinamiems projektams. Į vieną mokėjimo prašymą negali būti įtrauktos projekto išlaidos, kurioms apmokėti taikomi abu šiame punkte nurodyti išlaidų apmokėjimo būdai.

Taikant išlaidų kompensavimo mokėjimo būdą, paramos gavėjas pradeda įgyvendinti projektą savo lėšomis ir paramos sutartyje nustatytu periodiškumu teikia Agentūrai mokėjimo prašymus, kuriuose deklaruoja patirtas ir apmokėtas išlaidas, pridėdamas deklaruojamų išlaidų pagrindimo ir išlaidų apmokėjimo įrodymo dokumentų bei kitų reikiamų dokumentų originalus arba kopijas, patvirtintas Administravimo taisyklėse nustatyta tvarka.

Paramos gavėjas gali pateikti iki keturių mokėjimo prašymų (įskaitant ir galutinį mokėjimo prašymą).

O kas būtų, jeigu nepavyktų?

Netinkamai įgyvendinančiam (įgyvendinusiame) projektą paramos gavėjui gali būti taikomos ES ir Lietuvos Respublikos teisės aktuose numatytos sankcijos. Gali būti taikomos tokios sankcijos: paramos sumažinimas, paramos teikimo sustabdymas arba nutraukimas, sutarties nutraukimas, arba reikalavimas grąžinti visą ar dalį sumokėtos paramos; apribojimas teikti paraiškas; kitos poveikio priemonės dėl su gauta arba su mokėjimo prašyme prašoma išmokėti parama susijusių įsipareigojimų nevykdymo arba nustatytų reikalavimų nesilaikymo. Nepradėjus įgyvendinti projekto per 6 mėnesius nuo paramos sutarties pasirašymo dienos, paramos sutartis nutraukiama.

Paramos gavėjui, nesilaikančiam įsipareigojimo sukurti ir išlaikyti iki projekto kontrolės laikotarpio pabaigos naujų darbo vietų, turėjusių įtakos paramos dydžiui, už kiekvieną nesukurtą ir neišlaikytą iki projekto kontrolės laikotarpio pabaigos naują darbo vietą paramos sumos sumažinamos arba susigrąžinamos proporcingai (1 darbo vieta – 50 000 Eur, 1,5 darbo vietos – 75 000 Eur paramos ir t. t.), o papildomos sankcijos už nepasiektus projekto priežiūros rodiklius netaikomos. Parama nemažinama arba nesusigrąžinama, jei pirmais projekto kontrolės metais sukuriama ir išlaikoma ne mažiau kaip 80 proc., kitais kontrolės metais – ne mažiau kaip 90 proc. planuotų sukurti naujų darbo vietų. Paramos gavėjui, nesilaikančiam įsipareigojimo sukurti ir išlaikyti iki projekto kontrolės laikotarpio pabaigos projekte numatytų naujų darbo vietų, neturėjusių įtakos paramos dydžiui, už kiekvieną tokią nesukurtą ir neišlaikytą iki projekto kontrolės laikotarpio pabaigos naują darbo vietą, sankcijos taikomos Sankcijų metodikoje nustatyta tvarka.